

Korea Mecenat Association
2020 Annual Report

2 0 2 0

한국메세나협회
2020년도 연차보고서

한국메세나협회
2020년도 연차보고서

Korea Mecenat Association
2020 Annual Report


한국메세나협회
Korea Mecenat Association

02
**GREETING
FROM CEO**

04
**2020
HIGHLIGHT**

06	2020 Mecenat Keyword
18	2020 주요 성과
20	2020 재무 현황

22
**BUSINESS
RESULT**

24	Primary Business
26	기업과 예술의 만남 (Arts & Business)
36	문화공헌 사업
56	조사·학술·연구사업
57	회원서비스
58	한국메세나대회
62	커뮤니케이션
63	2020 신규 회원사

64
**FINANCIAL
STATEMENTS**

66	재무상태표
67	손익계산서

68
**KOREA MECENAT
ASSOCIATION**

70	협회 소개
71	연혁
72	운영조직
73	임원사
74	회원사
75	사무처

78
SUPPLEMENT

2020년은 코로나19라는 미증유의 사태로 많은 것이 변화했고,
그 어느 때보다 예술이 가진 '치유의 힘'이 절실한 한해였습니다.

모두가 많은 어려움을 겪고 있는 혼돈의 시기였음에도
우리나라 문화예술 발전을 위해 관심과 지원을 아끼지 않으시는
기업과 회원 여러분께 진심으로 감사를 드립니다.

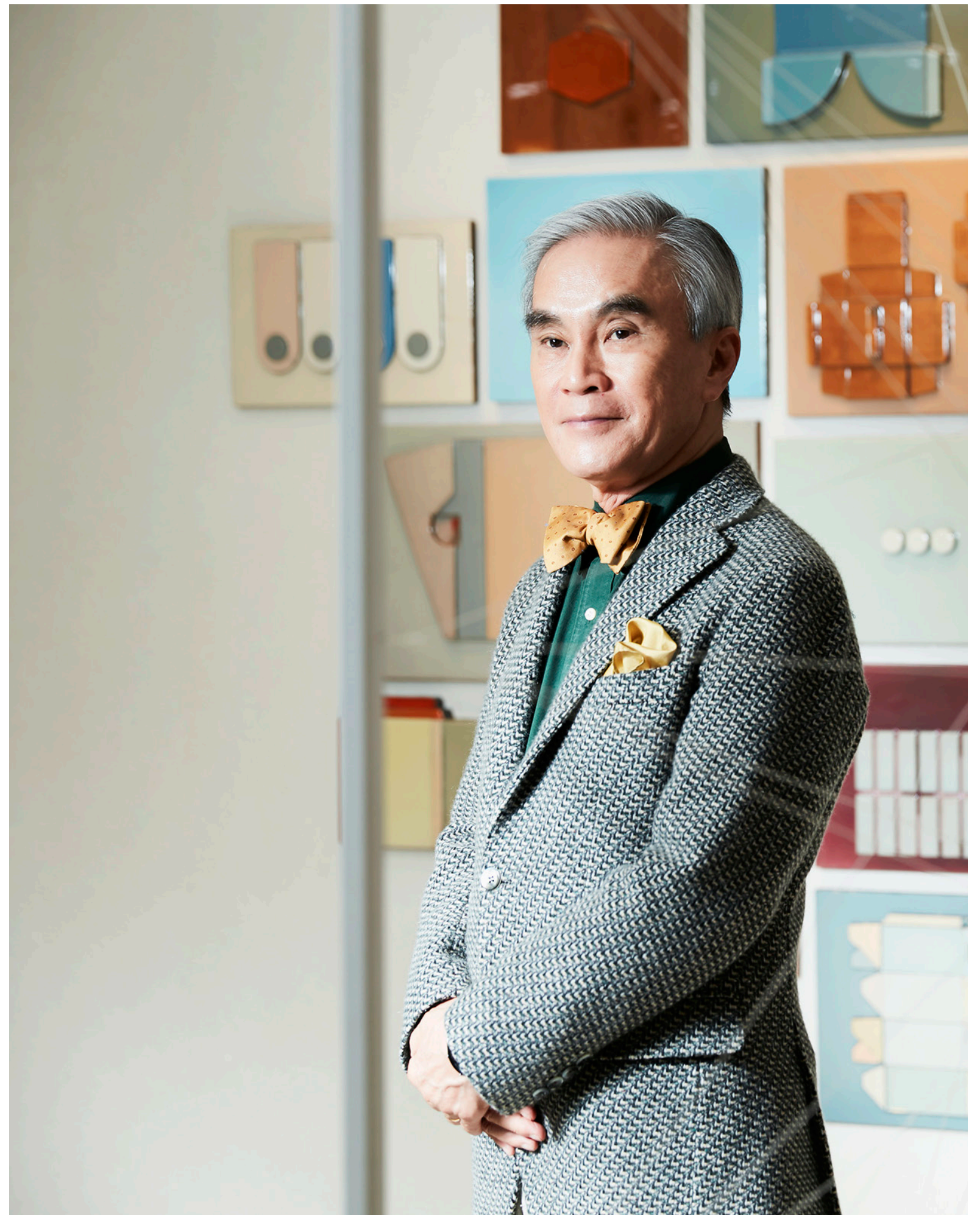
한국메세나협회는 지난해 코로나19로 인한 사회적 거리두기 시책에
발맞추어 많은 사업을 '온라인'으로 확장하는 등 뉴노멀 시대에
적극적으로 대응했습니다.

변화된 사업환경을 반영하여 디지털 플랫폼을 통한 예술공연과
아동·청소년 원격 예술교육, 온라인 세미나 등의 사업을 진행하면서
기술의 진보를 통해 팬데믹과 같은 변수도 극복할 수 있다는
가능성을 발견했습니다.

이 모든 결과물은 한국메세나협회에 보내주신 우리 기업들의
변함없는 성원이 있었기에 가능했습니다. 진심으로 감사드리며,
한국메세나협회는 기업, 예술계와 더불어 우리나라가
문화선진국으로 발돋움 하는데 기여할 수 있도록 더욱 노력하겠습니다.

감사합니다.

2021년 3월
한국메세나협회 회장 김희근

2020 HIGHLIGHT



MECENAT

must go on

**그럼에도 불구하고
예술지원 사업은 계속 된다**

in Pandemic

신종 코로나바이러스 감염증(코로나19)은 모두의 일상을 멈춰 세웠고, 그 충격의 여파는 경제계는 물론, 문화예술계도 예외일 수는 없었습니다. 크고 작은 오프라인 공연들이 줄줄이 취소되면서 예술계는 상상할 수 없는 고통을 받았습니다. 2020년 예술계의 피해 규모는 1조 5,717억 원 이상으로 나타났습니다.*

예술활동을 할 수 없는 상황에서 예술사업을 행하던 기업들 역시 고민이 많았으며, 예술을 향유하는 일상이 얼마나 소중한가를 깨닫는 해이기도 했습니다.

한국메세나협회는 뉴노멀 시대에 협력 기업들과 함께 다양한 비대면 프로그램을 적극적으로 시도하고 진행했으며, 그 가운데 메세나의 Digital Transition이 가능성을 발견했습니다. 2020년은 “그 어떤 환경에도 불구하고 메세나는 멈추지 않고 계속되어야 한다”는 것을 확인하는 해로 기억될 것입니다.

* 출처: 한국문화관광연구원 「코로나19가 문화예술분야에 미친 영향 및 정책대응방안 연구」 공연예술, 시각예술, 다원예술분야 등 포함

Digital

비대면 환경 속
디지털 전환으로의 시도와
가능성 확인

Transition

본회는 코로나19 위기에 대응하면서 기업 협력 문화공헌사업을 비대면 프로그램으로 상당 부분 전환하여 진행했습니다. 디지털 플랫폼을 활용한 온라인 공연을 진행했으며, 소외계층 아동·청소년에게 원격 예술교육을 제공하는 등 변화된 사회 환경에서의 사업 지속성을 확보했습니다. 코로나19 시대의 스마트한 예술교육은 미래를 향한 Digital Transition으로의 첫걸음입니다.

Digital

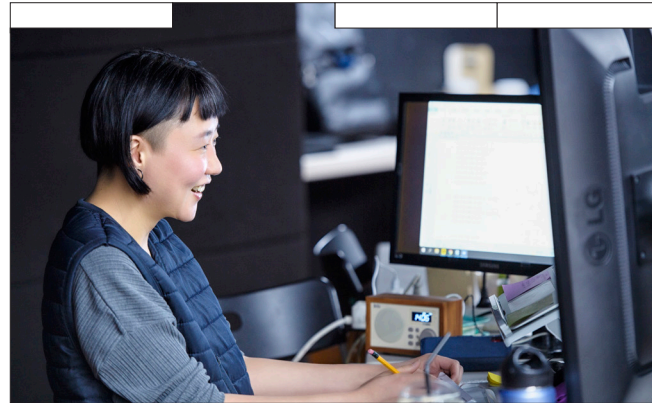
문화공헌 사업



1 스마트 툴킷 활용형

예술교육에 필요한 재료를 툴킷(Tool Kit) 형태로 제작, 수업 전에 참가자들에게 우편으로 미리 전달하여 안정적인 온라인 수업 환경을 마련해주어 큰 호응을 얻었습니다. 화면으로 만나는 수업의 아쉬움을 대체한 스마트 툴킷은 IT매체를 활용한 예술교육이자 미디어 아트의 수단으로 각광받았습니다.

한성자동차 드림그림
우리금융그룹, 우리카드 우리꿈나무 아트클래스



2 실시간 원격 참여형

이제는 Zoom을 비롯한 온라인 플랫폼이 더 이상 낯선 단어가 아닙니다. 온라인으로 만나서 실시간으로 연극도 하고, 다양한 장르의 예술교육을 접하며 대면 활동 못지않게 Interactive한 예술체험의 기회를 제공했습니다.

두산연강재단 두산아트스쿨
한화손해보험 위기탈출 안전교육
현대차 정몽구 재단 온드림 창의예술교육 교사연수
한화청소년오케스트라
CJ문화재단 CJ툰업음악교실

Transition



3 콘텐츠 사전 제작형

사회적 거리두기 단계별 상황이 변화되어 가면서 온라인 예술교육의 접근 방법은 다각적으로 변화되었습니다. 예술교육 콘텐츠를 비대면 상황에 맞춰 정교한 형태로 제공했으며, '반복 학습이 가능하여 교육 효과가 배가된다'는 피드백이 많았습니다. 더불어 오프라인에서는 소극적이던 아이들이 오히려 온라인에서는 적극성을 띄는 등 긍정적인 효과가 발견되었습니다.

KT&G복지재단 아름드리 음악미술교실
한화예술더하기
넷마블 창문 프로젝트
금호타이어 나를 지켜줘



4 예술경험 Access 확장형

사회적 거리두기로 인해 공연과 취준생 문화예술 캠프, 강연 등 대면 활동을 진행할 수 없는 상황에서 기존의 접근방법을 전환, 온라인 라이브 스트리밍으로 진행하여 문화예술의 뉴노멀을 구현했습니다. 스트리밍할 때마다 수 천, 수 만 명이 실시간으로 시청하는 등 온라인상에서의 공연, 강의, 캠프의 열기는 오프라인상에서의 활동만큼이나 뜨거웠습니다.

메트라이프생명 사회공헌재단 더 기프트
종근당 오페라 희망이야기
현대자동차그룹 군인의 품격
GS칼텍스 취준동고동락

Digital



Transition

학술 세미나도 온라인 플랫폼 공간에서

매년 기업의 예술협력에 대한 성과 및 사례를 발굴하고, 국내외 메세나 정보를 공유하는 학술 세미나도 2020년에는 무관중 온라인 세미나로 진행했습니다. 코로나19 확산으로 예술시장의 어려움이 가중되는 상황에서 침체된 예술계의 회복 방안과 기업 경영활동에 접목할 수 있는 비대면 예술협력 사례와 전략에 대한 논의의 시간이었습니다. 전문가들과의 진지하고 심도 깊은 논의를 통해 코로나19 시대의 새로운 예술지원에 관한 담론을 제시했습니다. 기존 대면 세미나에서는 200여명이 참여했던 것과 달리, 온라인 스트리밍으로 진행된 온라인 세미나는 시청 인원이 약 3,500명에 달하는 성과가 있었습니다.



비대면 회원음악회 Overcome COVID-19

본회는 코로나19로 인해 음악회, 포럼, 행사 등 회원 교류 사업을 진행할 수 없는 상황에서 클래식, 아카펠라 등 5개 예술단체와 함께 언택트 공연 영상을 만들어 회원사에 제공했습니다. 이 비대면 음악회는 코로나로 어려움을 겪고 있는 예술단체에 공연의 기회를 제공했음은 물론, 기업에는 음악을 통한 힐링과 희망의 메시지를 전달했습니다. 이밖에도 마음을 담은 편지와 책으로 꾸린 문화키트를 회원사에 제공하여 대면 회원 서비스를 대신했습니다.

예술창작 지원은 어떠한 상황에서도 지속되어야

오프라인 공연 대신 음반발매 지원, 문학작가 지원 등 언택트 시대에 걸맞는 지원 방법 개발

코로나19로 인한 문화예술계 침체에 대응하기 위해서 기업들의 문화예술 사회공헌 활동도 보다 전략적이고 진정성 있게 변화되어야 했습니다. 본회는 비대면 공연의 대안을 찾으면서 공연과 교육 외에도 예술단체가 필요한 것이 무엇인지에 대한 논의를 거듭해 왔습니다. 예술활동이 불가능한 시대에 중소 규모의 예술단체가 그간 엄두를 내지 못한 음반제작과 홍보책자를 제작해 주는 등 후원 방법을 전환하여 예술지원을 이어갔습니다. 음반발매를 통해 발생하는 저작권 수익은 공연 외의 수익을 창출할 수 있기 때문에 예술단체 운영에 도움을 주고 있습니다.

더불어 문학 창작지원 사업도 진행했습니다. ‘2019 기업의 문화예술 지원현황 조사 결과’에 따르면 문학 장르에 대한 지원은 1.8%로 최저치를 기록하는 지원 소외 장르입니다. 문학 작가의 역량강화와 안정적인 창작 활동을 돕기 위한 작가 창작지원 사업은 예술후원 분야의 확장성과 함께 진정성도 함께 인정받고 있습니다.

메트라이프생명 사회공헌재단 더 기프트The Gift

MECENAT

Sustainability



Safety

뉴노멀 시대를
준비하는 우리의 자세

&



Agility

코로나19 확산 초기부터 철저한 방역으로 확진자 ZERO!
대면 프로그램도 안전하고 성공적으로 진행

본회는 코로나19 초기부터 감염증 예방 및 관리를 위한 기준을 마련하였습니다. 학생과 예술 강사를 보호하고 안전한 환경에서 건강한 수업이 이루어질 수 있도록 준비했습니다. 이에따라 소규모 대면 교육과 캠프에서 단 한 명의 확진자도 발생하지 않는 등 교육 사업을 성공리에 마칠 수 있었습니다.



한화생명 힐라힐러
포스코 1%나눔아트스쿨
크라온·해태 찾아가는 국악캠프
현대차 정몽구 재단, 현대자동차그룹 H-온드림 사회적기업 창업오디션
현대자동차그룹 아트드림 롱쿠르

2020 주요 성과



기업과 예술의 만남 결연기업 수

194^{개사}



기업과 예술의 만남 결연건수

216^건



문화공헌 사업 예술교육 시행횟수

18,017^회



문화공헌 사업 참여 예술강사 수

513^명



기업과 예술의 만남 결연금액

7,792,300,000^원



문화공헌 사업 직접 수혜자 수

14,646^명



문화공헌 사업 온라인 스트리밍 참여자 수

175,185^명



문화공헌 사업 참여기업 수

17^{개 기업}



문화공헌 사업 참여기관 수

657^{개 기관}



뉴스레터 구독자 수

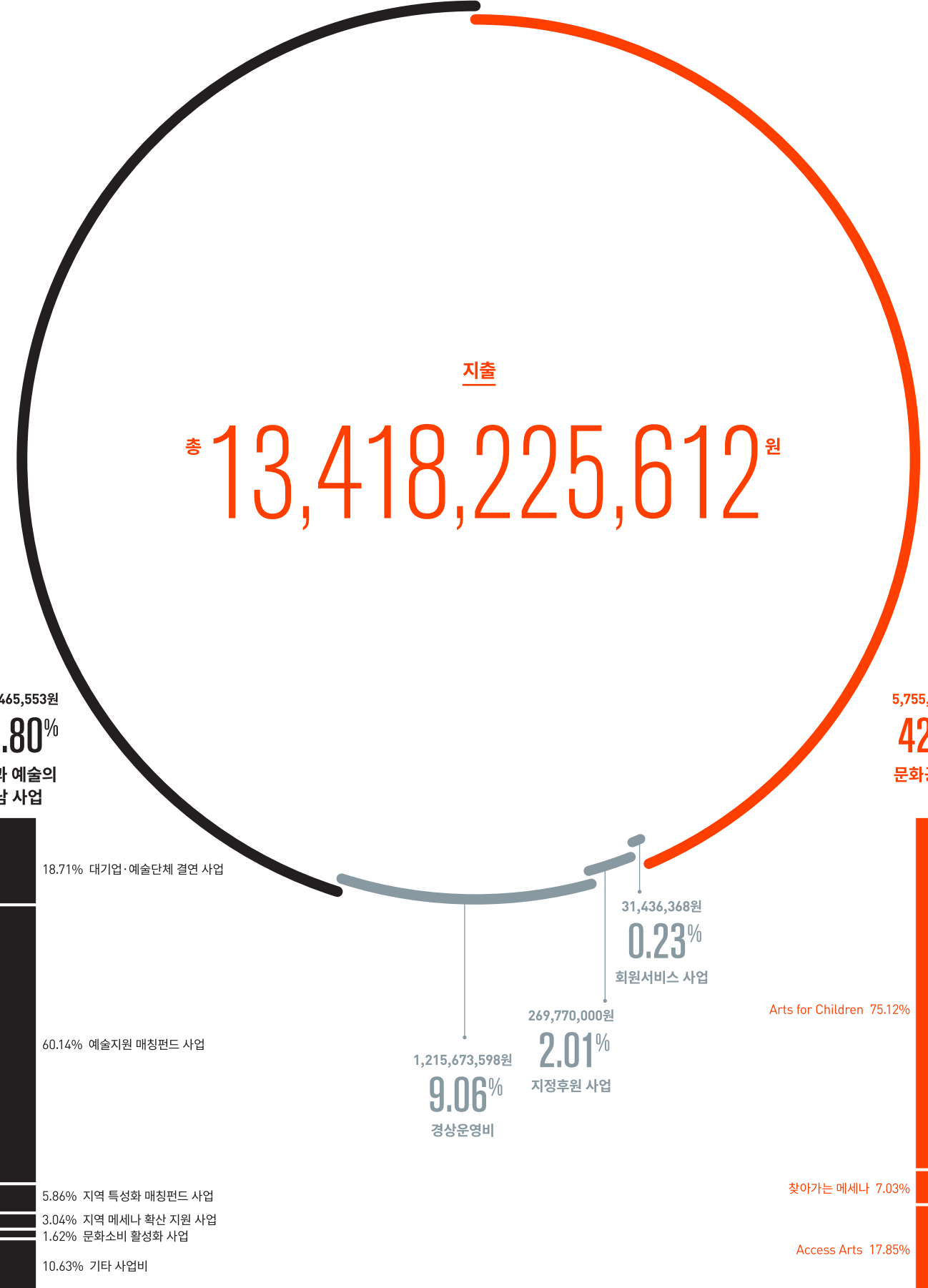
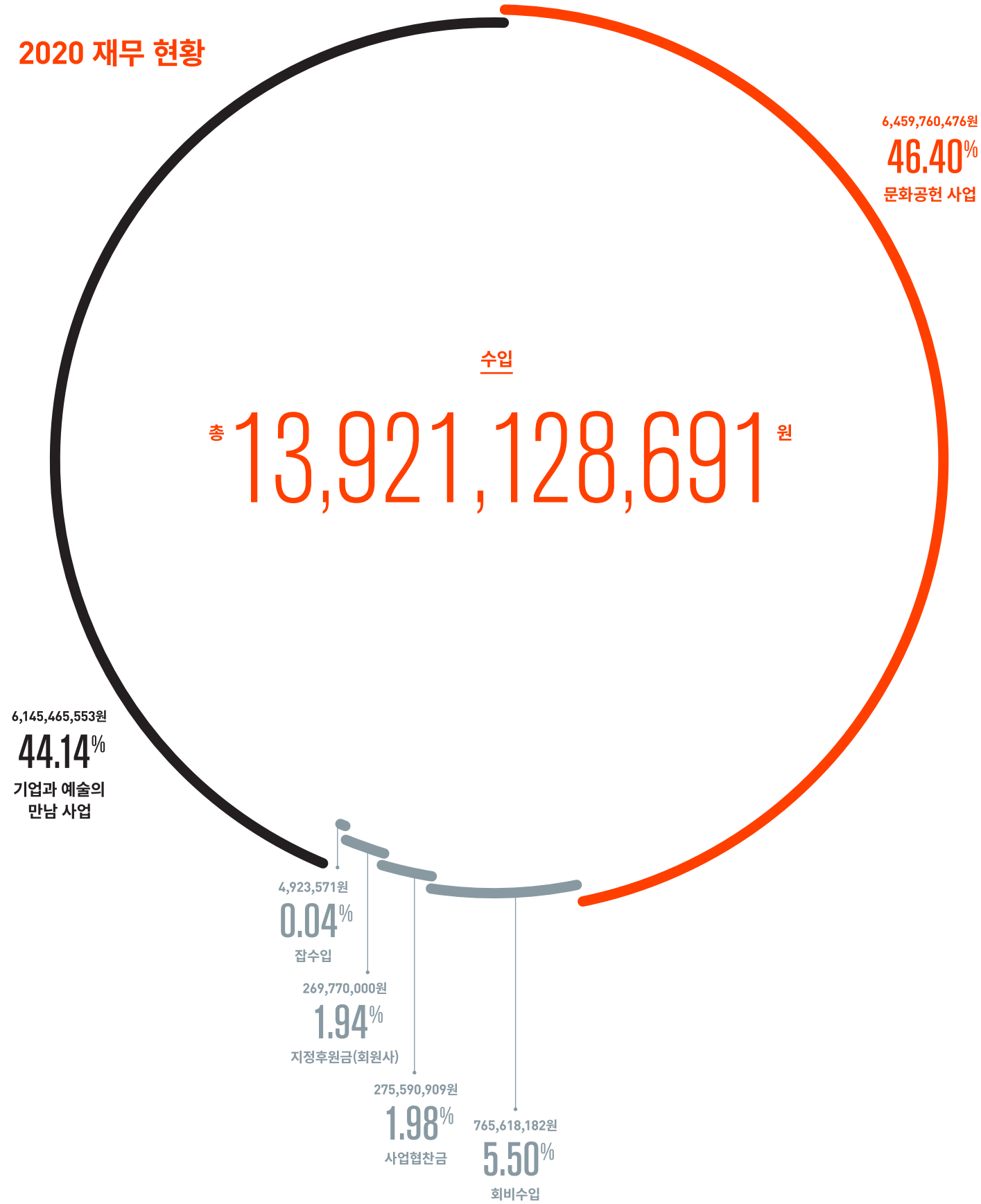
7,062^명



인스타그램 팔로어 수

1,089^명

2020 재무 현황





BUSINESS

RESULT

Primary Business

기업과 예술의 만남

결연 파트너십 구축 지원·컨설팅

추진방향

- 기업의 효율적인 메세나 활동을 위한 각종 정보 제공 및 카운슬링
- 기업 예술단체간 교류 사업 기획 및 운영 지원
- 국제 메세나 유관기관 협력

세부활동

- 대기업·예술단체 결연 사업
- 예술지원 매칭펀드 사업
- 지역 특성화 매칭펀드 사업
- 문화 소비 활성화 사업
- 대외협력 사업

문화공헌 사업

문화격차 해소와 문화접근성 확대

Q 찾아가는 메세나

추진방향

예술체험 기회 제공을 통한 지역 및 사회계층간 문화적 불평등 해소

세부활동

- 종근당 오페라 희망이야기
- 크라운·해태 찾아가는 국악캠프
- 현대자동차그룹 군인의 품격

Q Arts for Children

추진방향

예술체험 기회 제공을 통한 지역 및 사회계층간 문화적 불평등 해소

세부활동

- 금호타이어 나를 지켜줘
- 넷마블 창문프로젝트
- 우리 꿈나무 아트클래스
- 포스코1%나눔아트스쿨
- 한성자동차 드림그림
- 한화손해보험 위기탈출 안전교육
- 한화예술더하기
- 한화청소년오케스트라
- 현대자동차그룹 아트드림 콩쿠르
- CJ툰업음악교실
- KT&G복지재단
- 아름드리 음악미술교실

Q Access Arts

추진방향

예술계에 진출하고자 희망하는 개인과 단체의 역량 강화 및 일반인들의 문화예술 접근 기회 확대

세부활동

- 두산연강재단 두산아트센터 두산아트스쿨
- 메트라이프생명 사회공헌재단 The Gift
- 한화생명 힐라힐러
- 현대차 정몽구 재단 온드림 창의예술교육 교사연수
- GS칼텍스 취준동고동락
- H-온드림 사회적기업 창업 오디션

조사·연구·학술사업

자료조사 및 정보 제공

추진방향

- 기업의 예술지원 및 협력에 필요한 조사 데이터 제공
- 문화예술 지원 확대를 위한 정보 자료 제공
- 메세나 활성화를 위한 법제도 개선 방안 연구

세부활동

- 기업의 문화예술 지원현황 조사
- 기업 예술지원 확대를 위한 정책방안 연구
- 기업 예술지원 효과 분석
- 문화예술 후원 관련 사례집 발간

회원서비스

회원 네트워크 및 문화예술체험

추진방향

- 회원사 메세나 실무자 네트워킹을 통한 정보교류
- 문화예술체험을 통해 메세나에 대한 관심 유도

세부활동

- 메세나 CEO문화포럼
- A&B포럼
- 메세나 Arts Friends
- 메세나 예술무대

한국메세나대회

메세나대상 시상식 & 기업과 예술의 만남 결연식

추진방향

- 지속적인 예술지원활동을 통해 문화예술 발전에 기여한 기업 및 개인을 선발하여 시상
- 시상식을 통해 사회 전반에 예술후원의 분위기를 확산하고 홍보

세부활동

- 메세나대상 시상식(대상, 문화공헌상, 창의상, Arts & Business상, 메세나인상 등 5개 부문 시상)
- 기업과 예술의 만남 결연식

커뮤니케이션

온·오프라인 홍보

추진방향

기업의 문화예술 지원에 대한 인식 확산 및 메세나 활성화를 위한 홍보 활동

세부활동

- 언론홍보
- 계간 <메세나> 발행
- 온라인 홍보(뉴스레터, SNS)
- 연차보고서 발행

기업과 예술의 만남

대기업·예술단체 결연

39^건 29^억 1,850^{만원}

예술지원 매칭펀드

152^건 41^억 4,140^{만원}

지역 특성화 매칭펀드

25^건 7^억 3,240^{만원}

기업은 예술을 만나
창의성을 얻고,
예술은 기업을 만나
안정적인 활동 기반을
얻습니다.

한국메세나협회와
한국문화예술위원회가
기업과 예술단체의 전략적
파트너십을 활성화하고자 공동
운영하는 프로그램입니다.

기업과 예술단체 간의 상생을
도모하고, 단발성 지원보다는
장기적인 결연을 통해 다양한
협력 활동이 이루어지도록 돕고
있습니다.



대기업·예술단체 결연

‘대기업·예술단체 결연’은 기업이 문화예술단체의 창작 활동 및 운영을 지원하도록 협력하는 프로그램입니다. 한국메세나협회가 보유한 예술단체 데이터베이스를 통해 기업에게 적합한 파트너를 추천하고, 기업과 예술단체가 장기적으로 파트너십을 이어갈 수 있도록 컨설팅하고 있습니다. 이 사업을 통해 예술단체들은 기업의 사회공헌, 마케팅·경영전략 차원에서 협력자로 자리매김하고 있습니다.

결연 대상 _____ 연극, 뮤지컬, 국악, 클래식 음악, 미술, 다원예술, 페스티벌 등 순수(기초) 예술 분야에서 활동하는 예술단체

신청 기간 _____ 연중 상시운영

지원 금액 _____ 제한 없음

사업 추진 과정

	신청/분석	준비	실행	모니터링
기업	결연신청	결연예술단체 선정		
협회	기업 담당자 미팅 및 기업 Needs 파악, 후보 예술단체 선정, 기업 Needs 전달 및 기업협력안 요청	선정결과 전달 및 실무자 미팅 주선	결연약정 진행 대언론 공표 결연활동 시작	활동 모니터링 평가 및 재설계
예술단체	기업협력방안 제공	기업협력방안 내부조정		
협회	후보 예술단체별 기업협력방안 전달	3자 결연 실무 미팅 및 결연약정 협의		

기업	예술단체	기업	예술단체	기업	예술단체
동아제약	문화예술봉사단메리	현대백화점	서울국제조각페스타	종근당	아트스페이스 휴
KT	한국소극장협회	메트라이프생명 사회공헌재단	코리아 아트빌리티 체임버	GS칼텍스재단	여수심포니오케스트라
케이옥션	한국고간찰연구회	신세계이에프	한국전통문화전당	이건창호	아름지기
금호타이어	디스코크리에이티브	현대해상화재보험	더불어배움	현대중공업	USP챔버오케스트라
일신문화재단	월드아트오페라	울림푸스한국	세종문화회관	아시아항공	아시아국제단편영화제
부산은행	부산영상위원회	금호타이어	A.COM	CJ문화재단	화음챔버오케스트라
메트라이프생명 사회공헌재단	아이엠콘텐츠	KT&G장학재단	한국예술영재교육원	메트라이프생명 사회공헌재단	퓨전국악밴드 AUX
템퍼코리아	한국예술종합학교 미술원	대원문화재단	서울스프링실내악축제	대원문화재단	평창대관령음악제
신한은행	하트하트오케스트라	실원량문화재단	페스티벌 오원	한국전력공사	프라임필하모닉오케스트라
케이옥션	레미제라블	한국전력공사	뉴서울필하모닉오케스트라	케이옥션	간송미술문화재단
금호타이어	랩스칼렛	종근당	MIRI오페라단	두산인프라코어	클림M
한국토요타자동차	캔파운데이션	신세계백화점	한빛예술단		
크라운·해태제과	아트브릿지	크라운·해태제과	아트공감		
부산은행	부산문화관광축제조직위원회	태광산업	행복나무플러스		

39





예술지원 매칭펀드

‘예술지원 매칭펀드’는 기업이 예술단체에 지원하는 금액에 비례하여 문예진흥기금을 추가로 지원하는 사업입니다. 중소·중견기업의 예술지원을 장려하기 위해 기획된 사업으로, 매칭그랜트(Matching Grant) 방식으로 운영됩니다. 이를 통해 기업의 지원 부담을 줄여주고, 예술단체의 안정적인 재원 확보를 돕고 있습니다.

결연 대상 연극, 뮤지컬, 국악, 클래식 음악, 미술, 다원예술, 페스티벌 등 순수(기초) 예술 분야에서 활동하는 예술단체

신청 기간 2020년 3월 첫째주부터 매칭펀드 예산 소진시까지

지원 금액

구분	기업지원금	펀드교부금
중소기업	최소 500만 원 ~ 상한선 없음	최소 500만 원 ~ 최대 2,000만 원
중견기업	최소 1,000만 원 ~ 상한선 없음	

사업 추진 과정



152

기업	예술단체	기업	예술단체	기업	예술단체
세방	고래야	지디케이	솔오페라단	에이엠컬처	이비컴퍼니
하비스	문화뱅크	치어럽스메디	극단 가탄	뉴태양	바위처럼
신태양종합건설	극단 이티에스	지엠케이커뮤니케이션	더매지션	태신헌이바그라스	소리얼필하모닉오케스트라
스파크인터내셔널	군포프라임필하모닉	야후건기	호남오페라단	이안세무법인	트러스트무용단
필룩스	극단 즐거운사람들	돌실나이	한국정악원	동호해운	모스틀리뮤직
위주테크	극단 글로벌극장	제일E&S	극단 강신	경남스틸	경남재즈오케스트라
보미양만	벨디뮤직	이에스메디텍	홍정희오페라단	경남자동차판매	경남첼보씨아이티
한모기술	토카아트	스타제이엔터테인먼트	물나무	경한코리아	경남오페라단
에이치케이	행복나무플러스	에스디이엔지	극단 시선	국토보상원	경남연극협회
MAP한터인종합건축사사무소	웨스턴심포니오케스트라	티씨씨통상	양상블 들	네오씨티알, 좋은데이나눔재단	고성오광대보존회
엘리트식품	전통연희단 잔치마당	세풍이엔씨	리극연출가협회	대진전략	리극연출가협회
지승씨앤아이	연우무대	백이엔에스	씨어터백	대홍알엔티	아미지델라뮤지카
정현재단	컬처마케팅그룹	굿컴퍼니	국제연극연구소H.U.E.	디자인나무	아토오페라앙상블
레보캠	명작극장	신한아팩스	극단 바바서커스	로드투어	보현실버합창단
노루홀딩스	심포니 송	익스팸에스	극단 더눔	모산에프에스, 다울씨엔디	양상블이랑
애플클로젯	케이유지컬컴퍼니	유구이엔씨	엠컬쳐서	백세한의원	김해심포니에타
오성정보통신	아카데미열정과나눔	뉴스킨코리아	서울튜티앙상블	범한산업	극단상상창고
아이엘씨	조은극장	티엔엘다산아트	서남권문화예술협회	봉림장학재단	세종국악회관
제이투케이글로벌	극단 연	디와이엘씨디	극단 아리랑	삼성홀릭엔	페트라싱어즈
필룩스	월리날리	대일건설	새서울기획	양산햇빛발전소	경남창작관현악축제 운영위원회
우리술	아트스테이지다울	이모든세상	씨어터오	엠에스에듀	제나탱고
짐모아	콘텐츠 윈	빌트조명	이강플레이	정의종합건설	경남피아노듀오협회
전일의료재단	극단 여정	진성기전	따뜻한 사람	좋은콘서트	극단이루마
서진캠	아마도예술공간연구소	경남스틸	경남오페라단	참신한건설	극단현장
고흥건설	문화락	두남화학	얼티너티브극악그룹 초아	콘텐츠비	경상작곡가협회
주원종합건설	한국연극배우협회부산지회	건우건축설비	마방진	롯데관광개발	문화패미리안장
비에스종합건설	극단 창	현대회계법인	극단 참배우연구소	체플린 소극장	제주팝스오케스트라
해리어나	극단 이야기협동조합	이건창호	거리의 미술	승진목재	서귀포 실버악단
삼진스틸산업	서울윈드오케스트라	두인이엔지	코리아아르츠그룹	제이뮤직	제주빌레앙상블
아주다남병원	극단 은행나무	이모든세상	바라이엔티 컴퍼니	인트랜	수오노펠리체
티스케이프	스토리 팜	디포그	대안공간 아트포럼리	연 갤러리	해양문화회
대양기술	엠제이플래닛	두남화학	사운드팩토리 판	NH농협은행 제주지점	자작나무숲
에스엠이엔지	극단 해프닝	대창스틸	서울모테트음악재단	보루네오가구 제주대리점	제주문화기획연구소
좋은비전	하늘극단	노래의성	예술무대산	필뮤직가방	상상예술마당
비엔피엔지니어링	극단 이야기	동성화인텍	아트쇼부산	KT&G 제주본부	캘리그라피협동조합
씨엔에스	광주오페라단	제이엔케이도시정비	공연집단 바람길	세림농기계	채널4.3
영진주물	극단 지출	엔이아이기술	즐거운 생활	순아트	오페라인제주
플리즈프로젝트	유쾌한상상	큰사람	노블아트오페라단	제주커피수목원,	한국바그너협회 제주지부
교동식품	대전민예총	플리즈프로젝트	극단 논다	제이뮤직	양상블 데어토니카
현대회계법인	극단 아신아트컴퍼니	꼬마루	더원아트코리아	서호건설이엔씨	클랑파베
동일문화장학재단	대구음악협회	선정테크	히즈엔터테인먼트	롯데관광개발	제주시티발레단
씨에스텍	야단법석	백송이엔씨	극단예결	설문대	제주오페라연구소
벽산파워	광주비엔날레	백송이엔씨	티켓플러스		
덕산스틸	오오씨어터	웨이브엔 에스티디	레스큐피쉬		
제일기계	그랜드오페라단	영진철강	극단 로얄씨어터		
무한상사 사회적협동조합	꿈꾸는씨어터	법무법인 길상	과수원유지컬컴퍼니		
대성이엔지	엠에스엠시	어카운트코리아	인씨엠예술단		
코노바코리아	나무씨어터 사회적협동조합	프라임메디칼	자하미술관		
로드워크	극단 청맥	에이엠컬처	동화		
디에스스틸앤드트레이드	동그라미그리기	아디코뉴트리션	아움컴퍼니		
에몬스가구	강화자베세토오페라단	두원이에프씨	밀레니엄심포니오케스트라		
벽산파워	한국페스티벌앙상블	크리엔조이	GIAF조직위원회		
위드플러스시스템	안산팝스오케스트라	대일건설	소환사		
설화엔지니어링	나인스토리	서경파츠	공연예술제작소 비상		
에스아이에스	라일락향기	블루코리아	평양검무전승보존회		



지역 특성화 매칭펀드

‘지역 특성화 매칭펀드’는 예술지원의 수도권 편중 현상을 해소하고 지역 문화예술 활성화를 위해 특화된 지원 프로그램입니다. 기업이 공공 문화예술재단 및 기관의 공공형 문화예술 프로젝트를 지원하는 금액에 비례해 문예진흥기금을 추가로 매칭합니다.

- 참여자적** _____ 공공 문화예술재단 및 기관
- 지원 대상** _____ 지역 문화예술현장 활성화와 지역민의 문화향유 증진 등을 위해 공공 문화예술기관이 주관하는 문화예술 프로젝트 중, 기업의 지원이 확정되었거나 한국메세나협회가 지정한 기한 내 기업과 기부 협약 체결이 가능한 사업
- 신청 기간** _____ 2020년 3월 첫째주부터 매칭펀드 예산 소진시까지
- 협력 기관** _____ 문화체육관광부, 한국문화예술위원회, 한국메세나협회

지원 금액

기업지원금		펀드	
사업 별 지원액	기관 별 지원총액	사업 별 지원액	기관 별 지원총액
최소 500만 원 이상 상한액 없음	최소 500만 원 이상 상한액 없음	최소 500만 원 ~ 최대 3,000만 원	최소 500만 원 ~ 최대 5,000만 원

사업 추진 과정



재단	기업	사업명
서울문화재단	울림푸스한국	2020 영동한 시리즈
	아모레퍼시픽	그림도시S#5 Waypoint: Seoul
인천문화재단	파라다이스문화재단	예술가와 떠나는 예술여행 <원데이 아트투어>
세종시문화재단	이텍산업	여민락 콘서트 6월 & 시즌3
	농협은행 세종영업본부	
	하나은행	여민락 콘서트 시즌4 & 12월 특별공연
광주문화재단	럭셔리임팩트 광주명품백화점	2020 유네스코 미디어아트 창의도시 광주 프로젝트
	홍카	2020 유네스코 미디어아트 창의도시 'The Fly' 프로젝트
경남문화예술진흥원	농협은행 경남시지부	2020 진주국제제즈페스티벌
	한국남동발전	
	코틴기획	
울산문화재단	S-OIL 온산공장	제54회 차용문화제 청년문화마당
강원문화재단	신한은행 강원도청지점	신한은행과 함께하는 어린이 ART캠프
종로문화재단	벽산엔지니어링	어린이병원 힐링플레이 프로젝트
부천문화재단	농협은행 부천시지부	세상을 변화시키는 '빛*날'
	국민은행 송내역지점	
창원문화재단	경남스틸	2020 창원조각비엔날레
	한삼시스템	
	BNK경남은행(경남은행사랑나눔재단)	
	피플앤스토리 경남 웹툰스튜디오	
광진문화원	한울림	은누리 온가락 유아 국악교육 지도자 양성사업
	사회적협동조합 도우누리	사회적경제기업과 함께하는 환경사랑 창작국악극 순회사업
	사회적기업 인스케어코어	
세종문화회관	벽산엔지니어링	벽산엔지니어링과 함께하는 문화예술 소외계층지원 기부콘서트
	한화생명	한화생명과 함께하는 코로나19 극복을 위한 케렌시아 콘서트





**중소·중견기업
메세나 활성화 사업**

‘중소·중견기업 메세나 활성화 사업’은 문화예술과 후원에 관심있는 중소기업인 네트워크 발족을 통해 메세나 저변 확대하고자 기획되었습니다. 2018년 중소기업인 그룹인 ‘네오메디치 포럼’을 발족해 분기별 1회 포럼을 운영하고 있습니다. 현재 30여 명의 기업인이 회원으로 활동 중이며 2020년에는 피아니스트 김준희를 영아티스트로 선정해 후원금을 전달했습니다.

메세나 전국망 사업



‘메세나 전국망 사업’은 기업 메세나 활동의 전국적 확산을 통해 문화예술의 수도권 집중화 해소와 지역문화 활성화에 기여하기 위한 프로젝트입니다. 2020년에는 세종시 및 세종시문화재단, 세종시 상공회의소와 협력하여 ‘세종시메세나협회’의 신규 설립을 지원하고 경남, 제주, 대구 등 지역 메세나단체들과 통합 네트워크를 구성하여 지역 기업의 예술지원 참여를 촉진하는 공동사업을 추진함으로써 민간 부분의 예술지원 규모를 지속적으로 확대해나가고 있습니다.

기업 문화소비 활성화 사업



‘기업 문화소비 활성화 사업’의 일환으로 진행되는 ‘문화접대비 활성화 사업’은 기업들의 문화접대를 활성화해 조직문화에 유연성을 더하고 기업들의 예술소비를 유도해 예술시장 활성화에 기여하고자 진행되었습니다. 2020년에는 중소기업 문화접대비 지원사업을 시행해 기업이 지출한 문화접대비의 50%를 200만원 한도 내에서 지원했습니다. 이를 통해 대기업보다 접대비 비율이 높은 중소기업이 문화접대비 제도를 적극 활용하도록 유도했습니다. 또한 본회 및 경남·제주메세나협회, 대한상공회의소, 중소기업중앙회 회원사 및 결연, 매칭펀드 참여 기업에게 문화접대비 제도를 알렸습니다. 매일경제 기획기사를 통해 대면·비대면 문화접대 사례를 소개하고 CBS, YTN NEWS, MBC 등 라디오를 통해 캠페인을 진행하는 등 다양한 홍보활동을 진행했습니다.

문화공헌 사업

Q 찾아가는 메세나

11 회

20,734 명

보다 많은 이들이
문화를 누리는 삶을
만듭니다.

Q Arts for Children

17,888 회

144,802 명

한국메세나협회는 출연기업들과
협력하여 문화소외 계층, 지역사회,
기업 임직원, 예술을 사랑하는
일반인 등과의 '문화나눔'을 위해
'찾아가는 메세나', 'Arts for Children'
및 'Access Arts' 사업을 기획,
운영하고 있습니다.

Q Access Arts

118 회

27,986 명

각 기업에 맞는 맞춤형 문화공헌
사업을 통해 기업에는 브랜드 가치
상승의 기회를 제공하고, 문화소외
계층 및 일반 시민의 문화향유 기회를
확대하는데 기여하고 있습니다.

...

지역·사회계층간
문화격차 해소를 위한
문화공헌 사업입니다.

▼ **찾아가는 메세나** 🔍

공연, 전시, 강연

- 종근당 오페라 희망이야기
- 크라운·해태 찾아가는 국악캠프
- 현대자동차그룹 군인의 품격

문화 사각지대에 있는 사람들을
방문 혹은 초청해 문화적
욕구를 충족시키고 지역·계층 간
문화적 불평등 해소에 기여하고
있습니다. 이러한 방문 공연
프로그램을 통해 우리 사회
곳곳에 문화가 뿌리내릴 수 있는
토양을 마련하고자 합니다.

종근당, 오페라 희망이야기

‘종근당 오페라 희망이야기’는 2012년부터 병원을 찾아가 환자와 가족, 병원 관계자들에게 오페라 음악을 선사하고 이를 통해 정서적 치유를 유도하는 프로그램입니다. 2020년 코로나19로 인해 병원에서의 공연이 아닌, 무관중 온라인 공연을 진행하고 창작 키즈오페라를 제작, 영상으로 제공하는 등 다양한 방식으로 더 많은 이들에게 음악을 선물하는 시간을 가졌습니다.



횟수
2
수혜자
10,866

크라운·해태 찾아가는 국악캠프

‘크라운·해태 찾아가는 국악캠프’는 문화소외지역 초등학교를 찾아가 원데이 예술캠프를 진행하는 프로그램입니다. 기존 2박3일 여름방학 캠프로 진행하던 이 사업은 안전한 대면프로그램을 위해 찾아가는 캠프로 전환했습니다. 거리두기 및 방역지침을 준수하며 크라운해태 뮤지엄의 과자놀이, 락음악단, 동락연희단의 전통음악 공연, 역사체험 연극 등 양질의 전통문화 체험 기회를 제공했습니다.



횟수
6
수혜자
368

현대자동차그룹 군인의 품격

‘현대자동차 군인의 품격’은 2012년부터 시작해 9년째 진행되고 있는 현대자동차그룹의 대표적인 군 사회공헌 사업입니다. 2020년 이상화 前 선수, 김진만 PD, 이국종 前 아주대 교수 등 청년들에게 영감을 줄 수 있는 강사의 강연들을 국방부 IPTV, 현대자동차그룹 유튜브 채널을 통해 제공하여 큰 호평을 받았습니다.



횟수
3
수혜자
9,500

...

우리의 미래세대가
예술을 배우고
체험하게 합니다.



Arts for Children



문화예술교육체험

- 금호타이어 나를 지켜줘
- 넷마블 창문프로젝트
- 우리 꿈나무 아트클래스
- 포스코1%나눔아트스쿨
- 한성자동차 드림그림
- 한화손해보험 위기탈출 안전교육
- 한화예술더하기
- 한화청소년오케스트라
- 현대자동차그룹 아트드림 콩쿠르
- CJ투입음악교실
- KT&G복지재단 아름드리 음악미술교실

다양한 세대의 예술교육
사업으로 전시회 개최, 청소년
진로체험, 장르별 영재 육성
등 다양한 형태의 프로그램을
시행하고 있습니다. 성장기부터
일상 속에서 문화예술을
체험하게 하고, 건전한 시민의
삶을 영위할 수 있도록 정신적
양식을 제공하고 있습니다.

금호타이어 나를 지켜줘

‘금호타이어 나를 지켜줘’는 전국의 초등학교와 중학교에 6대 안전교육 중 생활안전교육과 교통안전교육을 예술과 접목시킨 비대면 교육 프로그램입니다. 그중 어린이 교통안전교육은 서울시 소재 교육복지우선학교인 초등학교 8곳을 선정해 총 1,500명에게 영상을 통한 교통안전교육을 진행했습니다. 또한 기존에 교통안전교육을 진행한 초등학교를 포함해 서울, 경기, 부산 대구 등 교육복지우선학교 중학교 10개교 4,000명의 청소년들에게 사이버폭력과 학교폭력 예방교육을 진행했습니다.

KUMHO TIRE
All-ways. Go With you



횟수 18
수혜자 4,000

우리 꿈나무 아트클래스

‘우리 꿈나무 아트클래스’는 대화중심의 미술교육으로 그림을 보고 이야기를 나누며 나만의 작품을 완성하는 과정을 통해 참여자의 사고 확장 및 스스로 창의적인 이야기를 만들 수 있는 기회를 제공하고 있습니다. 12개 기관, 50명의 아동을 위해 소수정예로 진행되었으며, 모든 참여 아동들은 각각 태블릿 PC와 미술재료 키트를 지원받고 ZOOM을 통한 비대면 미술 교육에 참여했습니다.

우리금융그룹 우리카드



횟수 192
수혜자 50

넷마블 창문프로젝트

‘넷마블 창문 프로젝트’는 어린이와 청소년들이 직접 콘텐츠 개발을 해보는 창의예술문화교육 프로그램입니다. 구로구 내 14개 지역아동센터의 초등학교, 중학생 200여명에게 음악, 미술 등의 수업을 진행했습니다. 특히 음악 수업은 악기 연주법과 함께 넷마블 게임의 다양한 사운드를 직접 연주해보고 게임음악의 세계를 경험하게 했습니다. 미술 수업은 다양한 미술재료와 함께 미술창작 방법을 두루 체험한 후, 자신의 아이디어와 상상력을 그림을 통해 표현하는 훈련을 돕고 있습니다.

넷마블문화재단



횟수 390
수혜자 200



횟수 2,370
수혜자 1,072

포스코1%나눔아트스쿨

포스코1%나눔재단과 함께 진행한 ‘포스코1%나눔아트스쿨’은 포항과 광양 지역아동센터의 아동들에게 공예, 무용, 문학, 미술, 영화, 음악 등 다채로운 장르의 예술교육 기회를 제공하고 있습니다. 아동들은 예술교육에 참여하면서 예술적·심리정서적으로 성장하고, 지역예술가들은 3년간 안정적으로 활동하며 프로그램을 업그레이드 하고 있습니다. 특히 아동들이 다양한 창작 활동을 통해 자신이 살고 있는 지역사회를 탐구하고, 지역사회에 도움이 될 수 있는 방법을 찾아 실천하고 있는 것이 차별화된 강점입니다.

포스코 1% 나눔재단

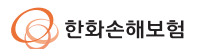
한성자동차 드림그림

‘한성자동차 드림그림’은 미술적 재능을 지닌 학생을 지원하여 미술대학 진학과 아티스트의 꿈을 실현하도록 도와주는 미술영재 장학사업입니다. 예술적 재능과 꿈은 있으나, 환경적인 요인으로 예술교육에 전념하기 어려운 중고생을 선발하여 장학금 지원, 멘토링 프로그램을 지원했습니다. 특히 2020년에는 코로나 상황에 대응해 비대면 방식의 온라인 프로그램으로 전면 전환해 진행되었습니다. ‘New Dream, New Art’라는 슬로건으로 아이패드를 활용해 다양한 디지털 작품을 제작했고, 특히 장학생들이 직접 디자인한 벤츠 차량으로 ‘한성 드림 레이스’라는 캐주얼 레이싱 게임 어플리케이션을 출시하였습니다.



한화손해보험 위기탈출 안전교육

‘위기탈출 안전교육’은 아동들이 즐거운 무용 수업을 통해 안전의식을 기르고 위기상황에서 스스로의 안전을 지킬 수 있는 노하우를 체득하도록 돕습니다. 특히 2020년에는 무용을 접목한 상황별(화재, 지진, 물놀이 등) 위기 대처법, 교통사고 예방법, 전기안전 수칙, 줄(ropе)을 활용한 탈출방법 등의 내용을 온라인 라이브 수업으로 대체해 포스트 코로나 시대에 맞게 안전하게 진행했습니다.



한화예술더하기

‘한화예술더하기’는 3년마다 프로그램을 업그레이드하며 매 시즌 새로운 모습으로 예술교육을 진행하고 있습니다. 기존 초등학생을 위한 예술교육 프로그램을 2018년부터 중학생 진로탐색에 특화된 수업으로 변경해 운영했습니다. 교육 콘텐츠 및 아이디어가 참신하고 중학생들과 원활히 소통할 수 있는 청년 예술가를 강사진으로 구성하기도 했습니다. 2020년에는 새롭게 시작한 ‘연택트 힐링클래스’를 통해 코로나 블루로 지칠 시민들을 응원했습니다. 참여자들은 창작 KIT와 교육영상을 통해 창작의 즐거움을 만끽할 수 있었습니다.



한화청소년오케스트라

‘한화청소년오케스트라’는 악기를 한번도 연주해본 적 없는 청소년들에게 클래식 악기의 세계를 알려주고, 오케스트라를 결성해 함께하는 음악의 즐거움을 느끼게 하는 공동체 인성교육 프로그램입니다. 청주와 천안 지역에 관악 앙상블과 현악앙상블이 구성되어 있으며, 온·오프라인 레슨을 병행했습니다.



횟수 142
수혜자 54



CJ튜업음악교실

2017년부터 진행하고 있는 ‘CJ튜업음악교실’은 문화소의 청소년들이 밴드음악을 경험하는 과정을 통해 건강한 사회관 확립과 재능 개발의 기회를 지원하는 문화나눔 활동입니다. CJ문화재단의 신인 대중음악인 발굴·지원 프로그램 ‘튜업’출신의 인디 뮤지션들과 ‘대중음악장학생’들이 강사로 참여해 음악교육을 진행하고 있습니다. 2020년에는 코로나19 방역수칙을 준수하며 온·오프라인 교육을 병행했습니다.



횟수 80
수혜자 47



현대자동차그룹 아트드림 콩쿠르

‘현대자동차그룹 아트드림 콩쿠르’는 환경적으로 음악가의 꿈을 펼치기 어려운 학생들에게 실질적인 지원을 통해 전문 음악인으로 성장할 수 있는 기회를 제공하는 프로그램입니다. 2014년 제2회 아트드림 콩쿠르를 통해 선발된 장학생들은 레슨비와 장학금 지원을 통해 전문적인 음악 교육과 다양한 문화예술체험 기회를 제공 받고 있습니다.



횟수 -
수혜자 3



KT&G복지재단 아롬드리 음악미술교실

‘KT&G복지재단 아롬드리 음악미술교실’은 사회적 배려가 필요한 아동들을 위한 문화복지 차원의 예술교육으로 서울·경기·인천 권역의 지역아동센터 470곳에 총 14,100회의 예술 수업을 제공했습니다. 특히 방문교육이 어려워진 2020년부터는 비대면 온라인 교육을 실시하여 코로나19로 인해 아동들이 느끼는 불안과 스트레스를 예술교육으로 치유하고 있습니다.



횟수 14,100
수혜자 5,000





모두가 문화예술과
함께하는
삶을 살수 있도록!

▼ Access Arts 🔍

시민 문화접근 기회 확대

- 두산연강재단 두산아트센터 두산아트스쿨
- 메트라이프생명 사회공헌재단 The Gift
- 한화생명 힐라힐러
- 현대차 정몽구 재단 온드림 창의예술교육 교사연수
- GS칼텍스 취준동고동락
- H-온드림 사회적기업 창업 오디션

Access Arts는 예술계에 진출하고자 희망하는 개인과 단체의 역량 강화와 함께 일반 시민들의 예술적 경험과 문화접근 기회를 확대하기 위한 사업입니다.

두산연강재단 두산아트센터 두산아트스쿨

2018년 시작한 ‘두산연강재단 두산아트센터 두산아트스쿨’은 미래의 예술가를 꿈꾸는 전공·비전공 청년(만 19~24세)을 위한 예비 예술가 양성 프로그램입니다. 김수정, 윤성호, 윤미현 등 두산아트센터의 지원을 받는 젊은 창작자들이 99명의 청년들과 워크숍을 진행했으며, 특히 2020년에는 ZOOM을 통한 비대면 교육을 병행해 직접 모이지 않고도 현장의 노하우를 전수할 수 있다는 가능성을 체험했습니다.

DOOSAN 두산연강재단 두산아트센터



횟수
48
수혜자
99

메트라이프생명 사회공헌재단 ‘The Gift’

2019년에 론칭한 메트라이프생명 사회공헌재단 ‘The Gift’는 역량있는 문화예술단체를 발굴해 지원하고 있습니다. 퓨전국악밴드 ‘AUX’와 장애·비장애 종합오케스트라 ‘코리아 아트빌리지 체임버 오케스트라’가 지원을 받고 있습니다. 특히 2020년 비대면 공연 지원과 함께 음반 제작 지원, 홍보를 위한 스토리북 제작 지원 등 코로나19로 인해 어려움을 겪고 있는 예술단체에게 맞춤형 지원을 진행했습니다.

MetLifeFoundation



횟수
1
수혜자
11,037

한화생명 힐라힐러

고객접점 최일선에서 근무하며 지속적인 전화상담 업무로 인해 스트레스 지수가 높은 콜센터 상담사에게 문화예술 감성치유 프로그램을 지원하기 위해 기획되었습니다. 미술 심리 치유 프로그램, 캘리그래피, 사진, 민화, 무용 등 다양한 장르의 문화예술 프로그램에 750여명의 상담사들이 참여했습니다. 짧은 시간이지만 창작의 과정에 집중함으로써 스트레스 해소와 힐링의 시간이 되었다는 평가를 받고 있습니다.

한화생명



횟수
18
수혜자
757

현대차 정몽구 재단 온드림 창의예술교육 교사연수

‘현대차 정몽구 재단 온드림 창의예술교육 교사연수’는 교과서에 없는 창의적인 교육안을 교육자 스스로 개발 하도록 돕는 교사 연수 프로그램입니다. 영국의 예술교육 전문 사회적기업 아티즈(Artis)가 워크숍 진행과 멘토링을 맡아 한국 교육 현장에서 활용 가능한 창의교육 방법들을 공유하고 있습니다. 또한 협력교사를 선정하여 개발한 교안을 실제 수업에 활용할 수 있도록 추가지원을 하고 있습니다.



횟수 1
수혜자 40

GS칼텍스 취준동고동락

‘GS칼텍스 취준동고동락’은 GS칼텍스와 함께 하는 취업준비생 지원 프로그램입니다. 2018년에 시작한 이 사업은 유명 인사들의 특강 및 현직자 멘토링 등을 통해 불안감을 겪는 취업준비생들에게 새로운 에너지를 불어넣어 주고, 취업에 필요한 역량강화에 긍정적으로 기여했다는 평가를 받고 있습니다. 기존에 2박3일 캠프로 진행하던 이 사업은 2020년 온라인 비대면 캠프로 전환해 진행되었습니다.



횟수 1
수혜자 15,933

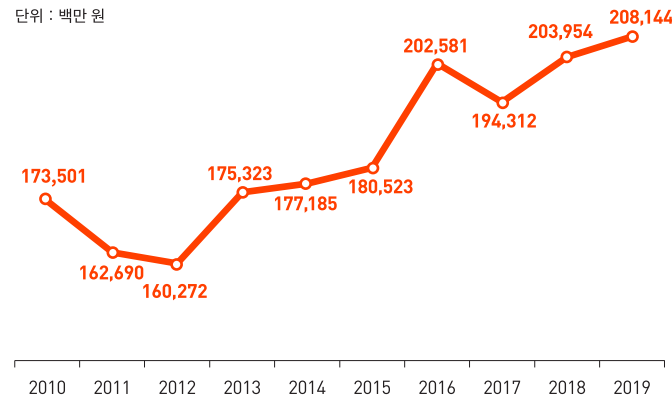


H-온드림 사회적기업 창업오디션

‘H-온드림 사회적기업 창업오디션’은 사회문제의 혁신적·창의적 해결 아이디어를 가진 사회적기업가를 발굴하여 육성합니다. 본 사업은 새로운 고용창출에 기여하고 지속 가능한 사회적기업 생태계를 만들어가고자 기획되었습니다. 선발된 사회적기업에게 ‘H-온드림 펠로’ 자격을 부여하여 공동사업 계획수립 및 멘토링, 자본지원, 세무·회계·법률 등 실질적인 지원을 꾸준히 이어오고 있습니다. 한국메세나협회는 문화·여가 부문에서 마케팅과 네트워킹, 판로개척 등 사회적기업의 성장 기반을 강화하는 역할을 담당했습니다.



▼ 조사·연구·학술사업



2019 기업 문화예술 지원 현황 조사

국내 기업들의 메세나 활동을 수치로 확인할 수 있는 국내 유일의 통계자료인 ‘기업 문화예술 지원 현황 조사’는 기업의 문화예술 지원 규모, 분야별 지원금액, 지원 목적 및 방식, 관련 기업들의 인식 등을 담고 있습니다. 본회는 2020년 3월부터 7월까지 4개월 동안 국내 매출액 상위 500대 기업 및 기업 출연 문화재단, 한국메세나협회 회원사 등 총 682개사를 대상으로 실시했습니다. 설문 응답 기업은 350개사(응답률 51.5%)로 이 중 127개사(회원사 67개사, 비회원사 60개사)가 2019년 문화예술 분야 지원 실적이 있는 것으로 집계되었습니다. 2019년도 우리나라 기업의 문화예술 지원 규모는 2,081억 4천4백만 원으로 2018년(2,039억 5천4백만 원) 대비 2.1%(41억 9천만 원) 증가한 것으로 확인되었습니다.

학술 세미나 ‘코로나 시대의 메세나’

학술사업을 통해 ‘메세나’를 기업의 창의적 경쟁력 제고를 위한 ‘문화마케팅’, ‘문화경영’으로 개념과 범주를 확대하는 담론을 형성해 왔습니다. 2020년에는 ‘코로나 시대의 메세나’라는 주제로 10월 21일 오후 2시에 세종문화회관 체임버홀에서 무관중 온라인 생중계 진행했으며, 코로나19로 인한 사회적 거리두기, 비대면 강화 등 사회·시대적 환경 변화에 따른 기업 문화예술 지원 방식의 다양화 필요성과 방향성을 제시했다는 평가를 받았습니다.



▼ 회원서비스



비대면 회원서비스



2020 언택트 회원 음악회

코로나19로 인해 직접 대면하는 회원서비스를 비대면으로 전환해 진행했습니다. 아카펠라그룹 메이트리, 클래식 기타 듀오 비토, 동락연희단, 이상희앤프렌즈, 아카데미 열정과 나눔 등의 예술단체들과 함께 ‘Overcome COVID-19 with Mecenat, 2020 언택트 회원 음악회’를 개최했습니다. 회원사 임직원 모두가 즐길 수 있는 비대면 공연을 통해 힐링과 희망의 음악을 선사했습니다.

문화키트 제공

2020년 사회적 거리두기로 인해 공연, 교육프로그램 제공 등의 직접 대면을 통한 회원서비스가 어려워졌습니다. 이를 대신해 도서 ‘코로나 이후의 세계’과 함께 마스크를 회원사에 전달했습니다.

대면 회원서비스



A&B포럼

‘A&B포럼’은 Arts & Business 사업의 확대 및 활성화를 도모하고, 결연기업 및 문화사업 담당자들의 문화예술지원 관련 업무에 도움을 주기 위해 2007년 발족된 정보·학술 네트워크 프로그램입니다. 기업과 예술의 만남(A&B) 사업과 문화공헌 사업 참여 기업, 회원사 사회공헌 담당자들로 구성되어 있으며 국내외 대표적인 메세나 및 문화마케팅 실무 책임자 모임으로 자리 매김하고 있습니다. 2020년에는 사회적 거리두기에 발맞추어 대면 행사를 1회 진행 했으며, 회원사들의 메세나 동향을 정리한 ‘메세나 이슈 리포트’로 대체되었습니다.

메세나 Arts Friends

‘메세나 Arts Friends’는 다양한 장르의 전문 예술가들을 기업에 파견하여 예술가들의 창의적 열기를 직접 체험할 수 있게 제공하는 회원서비스 프로그램입니다. 2020년도에 총 2회 진행했습니다.

한국메세나대회



한국메세나협회는 1999년부터 시작한 메세나대상 시상식을 통해 우리나라 문화예술 발전에 공헌한 기업, 기업인을 발굴해 시상하고 있습니다. 기업과 문화예술의 상호보완적 지원을 유도하기 위해 기획된 메세나대상은 기업들의 문화예술에 대한 지속적이고 효율적인 지원 활동을 홍보하는 역할을 하고 있습니다. 메세나대상 시상식은 2007년 한국메세나대회로 확대하여 운영하고 있으며 2016년부터 ‘기업과 예술의 만남 결연식’을 동시에 개최하고 있습니다.



MECENAT AWARDS

메세나대상 시상식

메세나대상은 우리나라 예술 발전에 기여한 기업, 기업인을 발굴해 시상하는 국내 최고 권위의 메세나賞 시상제도입니다. 한국메세나협회와 문화체육관광부, 매일경제신문이 함께하는 메세나대상 시상식은 우리나라 기업들의 폭넓은 문화공헌 활동을 사회여론에 알리고, 기업들의 메세나 참여를 진작시키는 역할을 하고 있습니다. 코로나19 사회적 거리두기 지침에 따라 전년보다 참여 인원을 대폭 축소했으며, 철저한 방역 속에 진행되었습니다.



2020 메세나대상 수상기업

대상



한국전력공사



클래식음악 발전을 위해 수십 년 동안 메세나 활동을 펼쳐온 한국전력은 만35세 이하 성인 대상 콩쿠르인 'KBS·한전음악 콩쿠르'를 1994년부터 후원해 왔습니다. 이 콩쿠르를 통해 배출된 음악가만도 240명에 달합니다. 또한 한국전력은 2005년부터 매년 민간 오케스트라들과 함께 '희망사랑콘서트'를 열어 전국을 돌며 지역민들에게 클래식음악 관람 기회를 제공하고 있으며, 2001년부터 양재동 한전아트센터를 운영하며 음악 발전을 위한 디딤돌 역할을 지속하고 있습니다.

문화공헌상



신한카드



신한카드는 복합문화공간인 '신한카드 FAN스퀘어'와 부산 해운대의 '소향씨어터 신한카드홀' 등 문화 인프라를 운영하여 지역민에 문화체험의 기회를 제공하고 있습니다. 또한 예술가들과 협력하여 지역사회 문화발전을 도모한 '을지로3가 프로젝트', 재능있는 인디 뮤지션들의 성장을 돕는 '루키 프로젝트'를 진행해 왔습니다.

메세나인상



노루홀딩스 한영재 회장



노루홀딩스의 한영재 회장은 국립오페라단, 무악오페라단, 한국페스티벌앙상블, 코리아심포니오케스트라 등 수많은 예술단체를 후원하고 있습니다. 5.5t 트럭을 이동형 공연장으로 개조해 전국 군부대, 교정시설, 학교 등을 방문해 공연 할 수 있도록 지원한 '함신익과 심포니송 오케스트라'의 'The Wing' 사업은 음악인들에게 화자되는 대표적인 후원사례 중 하나입니다. 문화격차를 줄이고자 다양한 단체에 예술후원을 지속해온 한영재 회장의 예술사랑과 그 진정성은 많은 이들의 모범이 되고 있습니다.

창의상



현대백화점



현대백화점은 2015년 국내 최초의 책을 주제로 한 어린이 미술관인 '현대 어린이 책미술관'을 개관하여 다양한 책 전시, 테마교육, 열린서재 등 활발한 문화사업을 진행하고 있습니다. 또한 '갤러리H' 운영을 통해 신진 미술작가를 발굴하여 전시기회를 제공하였으며, 지역민들에게 다양한 장르의 현대미술을 접할 수 있도록 돕고 있습니다.

A&B상



에몬스가구 & 강화자베세토오페라단



종합 가구브랜드 에몬스가구는 강화자 베세토 오페라단과 파트너십을 맺고 14년간 후원을 유지하고 있습니다. 에몬스와 베세토의 인연은 2007년 오페라 <아이다> 공연 후원에서부터 시작되었으며, 중소기업로서는 쉽지 않은 장기 후원의 좋은 사례로 손꼽히고 있습니다. 상생의 모범을 보이고 있는 에몬스가구와 베세토오페라단은 중소기업이 장기적인 안목으로 예술후원을 하는, 진정성 있는 결연의 모범으로 손꼽히고 있습니다.

기업과 예술의 만남 결연식

기업과 예술의 만남 결연식은 한 해 동안 사업에 참여한 기업과 예술단체 관계자들이 파트너십을 공고히 하고 교류의 시간을 가지는 뜻깊은 자리입니다. 특히 '기업과 예술의 만남' 사업에 장기간 참여하여 모범적인 파트너십을 보여준 커플을 대기업 부문과 중소·중견기업 부문으로 나눠 '올해의 베스트 커플'을 선정하고 있습니다.



2020 올해의 베스트 커플

대기업 결연



(주)신세계 & 한빛예술단



(주)신세계는 2012년 3월 한빛예술단과의 결연을 시작해 시각장애인 연주자들의 연주력 향상을 위해 공간과 강연을 지원하고 있습니다. 세종문화회관, 대구오페라하우스, 연세대학교 백양홀 등에서의 기획공연을 지원하고 신세계백화점의 문화홀 순회공연 지원하는 등 한빛예술단이 새로운 콘텐츠들을 개발할 수 있는 다양한 기회를 제공했습니다.

중소·중견기업 결연



디와이엘씨디 & 극단 아리랑



디와이엘씨디는 2012년부터 극단 아리랑과 결연을 맺어 예술단체의 창작활동을 지원하고 있습니다. 극단 아리랑은 디와이엘씨디의 후원금에 대한 사업성과를 공유하는 자리를 마련하고, 기업에 연극 교육 프로그램 및 강의를 진행하는 등 파트너십 강화에 힘쓰며 장기간 협력관계를 유지하고 있습니다.

커뮤니케이션



언론홍보

협회 홍보 이슈 발굴 및 보도자료 배포를 통해 957건의 기사가 노출되었습니다.



간행물

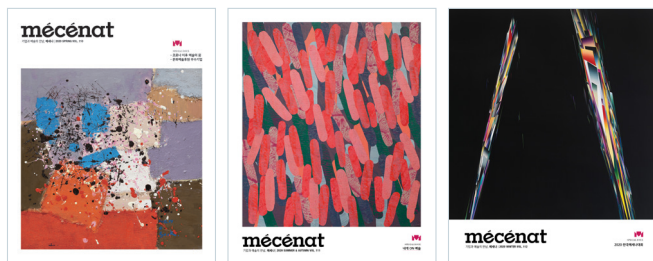
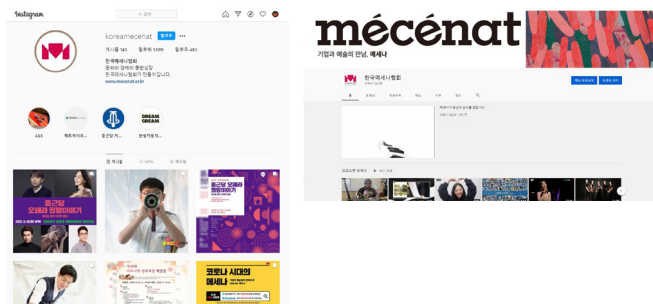
계간 《메세나》 호당 1만부 발행하고 있으며, 협회 사업 뿐 아니라 메세나에 대한 이해를 높일 수 있는 심도 깊은 콘텐츠로 반경을 넓혀나가고 있습니다. 2020년에는 코로나로 인해 여름, 가을호 통합본으로 제작하여 총 3회 발행했습니다. ‘팬데믹시대 예술이 던지는 질문’, ‘코로나19 해외 예술지원 현황’ 등 시의성 있는 기사를 게재했습니다.

뉴스레터

협회 소식을 담은 ‘Mecenat Zoom In’과 기업결연 소식을 중심으로 한 ‘A&B PLUS’를 각각 월 1회 발행하고 있습니다. 협회 행사, 기업과 협력해 진행하는 문화사업 소식, 해외 메세나 소식 등의 내용을 담고 있습니다.

SNS

트렌드를 반영한 온라인 플랫폼(페이스북, 인스타그램, 유튜브)을 운영하고 있으며 페이스북 좋아요 3,146건, 인스타그램 팔로어 1,089건을 기록하고 있습니다.



연차보고서

협회 연간 활동 및 결산을 보고하는 연차보고서를 해마다 발행합니다. 연차보고서는 협회 회원사 및 유관 기업, 도서관, 공공기관 등에 1,000부 배포했습니다.

2020 신규 회원사



이수화학



대표이사 류승호
회원가입일 2020. 6. 16.

이수화학은 ‘삶의 풍요와 편리를 더하는 아름다운 미래창조’라는 핵심목적과 ‘성실’, ‘도전’, ‘고객만족’이라는 핵심가치를 바탕으로 1969년 창사이후 LAB, NP, BAB, 특수 기능액(D-Sol), TDM, IPA등 다양한 석유화학제품을 생산 판매하고 있습니다. 외적 성장을 바탕으로 지속적인 내부 경영혁신 및 창의적 기술 개발을 통하여 경쟁력 세계 1위 기업을 향하여 착실하게 전진하여 나가고 있으며, 고객, 임직원, 협력회사, 지역사회, 주주 상호 간의 공존경영에 바탕을 둔 윤리경영 구현을 통하여 더욱 더 신뢰받는 기업으로 도약해 나아가고 있는 기업입니다.

템퍼코리아유한회사



대표이사 데이비드 몽고메리
회원가입일 2020. 7. 1.

덴마크 매트리스 브랜드 템퍼는 1970년 NASA에서 개발한 혁신적인 소재를 상용화하며 프리미엄 매트리스 브랜드입니다. 우주선 이륙 시 발생하는 엄청난 가속력과 압력으로부터 우주비행사를 보호하기 위해 개발한 혁신적인 소재를 상용화하여 미국우주재단의 기술인증마크 사용을 허가 받았습니다. 사용자 체형과 체중에 맞춰 이상적인 상태가 되도록 설계되어 어떤 자세에서도 가장 편안하게 느낄 수 있도록 합니다.

한국토요타자동차



대표이사 타케무라 노부유키
회원가입일 2020. 10. 23.

2000년에 설립된 한국토요타자동차는 자동차 판매, 서비스 뿐 아니라 한국의 좋은 시민기업으로서 환경과 교통안전, 문화와 교육, 스포츠의 3가지 분야를 중심으로 사회공헌 활동에도 꾸준한 노력을 기울여 오고 있습니다. 한국토요타자동차는 ‘누구나 제한 없이 이동가능한 사회를 실현’하기 위해 힘쓰고 있으며, 자동차 회사를 뛰어넘어 사람들의 다양한 이동을 돕는 ‘모빌리티 컴퍼니’로 거듭나고 있습니다.

재무상태표

(단위 : 원)			
	제 27(당)기 [2020/01/01 ~ 2020/12/31]		제 26(전)기 [2019/01/01 ~ 2019/12/31]
과목	금액		금액
자산			
I. 유동자산	3,774,691,808		2,731,817,566
(1) 당좌자산	3,774,691,808		2,731,817,566
보통예금	3,752,636,808		2,705,869,036
미수금	22,055,000		20,448,530
선급금	0		5,500,000
(2) 재고자산	0		0
II. 비유동자산	74,958,901		85,334,118
(1) 투자자산	0		0
(2) 유형자산	25,257,901		37,733,118
비품	68,107,900		61,132,800
감가상각누계액	42,849,999	25,257,901	23,399,682
(3) 무형자산	1,000		1,000
상표권	1,000		1,000
(4) 기타비유동자산	49,700,000		47,600,000
임차보증금	49,700,000		47,600,000
자산총계	3,849,650,709		2,817,151,684
부채			
I. 유동부채	2,144,960,120		1,615,364,174
미지급금	97,199,838		113,403,503
예수금	7,507,408		6,086,190
부가세예수금	7,590,909		5,472,727
선수금	2,000,231,105		1,463,001,194
예수제세	32,430,860		27,400,560
II. 비유동부채	0		0
부채총계	2,144,960,120		1,615,364,174
순자산			
I. 보통순자산	1,704,690,589		1,201,787,510
순자산총계	1,704,690,589		1,201,787,510
부채와순자산총계	3,849,650,709		2,817,151,684

손익계산서

(단위 : 원)			
	제 27(당)기 [2020/01/01 ~ 2020/12/31]		제 26(전)기 [2019/01/01 ~ 2019/12/31]
과목	금액		금액
1. 수입	13,916,205,120		15,188,890,966
AB사업(국고기금)	3,053,815,553		2,108,099,051
AB사업(중소기업 매칭)	1,942,000,000		1,904,000,000
대기업결연사업	1,149,650,000		2,009,125,000
문화공헌사업	6,459,760,476		7,571,431,872
회비수입	765,618,182		770,727,273
사업협찬금	275,590,909		310,727,370
기타사업	0		8,010,400
지정후원금(회원사)	269,770,000		506,770,000
2. 지출	13,418,225,612		15,005,453,724
인건비	681,947,107		642,937,126
직원급여	467,067,290		431,980,837
상여금	137,272,293		123,904,345
퇴직급여	77,607,524		87,051,944
일반관리비	533,726,491		673,904,176
복리후생비	57,720,160		64,968,820
접대비	10,124,400		16,012,850
통신비	28,424,890		24,918,948
세금과공과금	95,235,638		86,226,975
지급임차료	89,935,000		93,387,900
도서인쇄비	68,082,109		94,933,147
행사진행비	59,749,031		150,465,940
지급수수료	16,009,462		17,504,401
회의비	14,287,725		16,157,450
유지보수비	21,465,015		19,207,295
용역비	4,804,940		27,699,996
업무추진비	15,479,170		15,927,470
기타관리비	52,408,951		46,492,984
사업비	12,202,552,014		13,688,612,422
A&B사업비(국고기금)	3,053,815,553		2,088,099,921
A&B사업비(중소기업 매칭)	1,942,000,000		1,904,000,000
대기업결연사업비	1,149,650,000		2,009,125,000
문화공헌사업	5,755,880,093		7,111,469,201
기타사업비	31,436,368		69,148,300
지정후원사업	269,770,000		506,770,000
3. 총 수익	497,979,508		183,437,242
4. 기타 수입	4,923,838		3,032,188
5. 기타 지출	267		14,105
6. 당기순이익	502,903,079		186,455,325



Korea Mecenat Association

우리는 만듭니다.

예술의 미래를,

기업의 성공을,

세상의 변화를

협회 소개

설립연도

1994^년

설립목적

대한민국의 문화예술에 대한 인식을 제고하고
문화예술 인구의 저변을 확대시켜
경제와 문화예술의 균형 발전에 기여

미션

우리나라 기업과
문화예술의 상생에 기여

메세나 확산을 위한
사회적 분위기 조성

기업과의 협력을 통해 소득, 계층,
지역간 문화적 불균형 해소

핵심활동

기업의 기초예술분야 지원 활성화

문화예술계 진흥을 위한 기업 사회공헌 활성화 방안 모색

효율적 예술지원방안 연구 및 자료·데이터 제공

모범적인 문화예술 지원 기업에 대한 사회적 관심 환기

기업의 문화예술 지원 촉진을 위한 법제와 정책 건의

연혁

- 1994. 04. 한국기업메세나협의회 설립, 제1대 회장 동아건설 최원석 회장 취임
- 1999. 01. 제3대 회장 하나은행 윤병철 회장 취임
- 10. 제1회 문화예술지원기업대상 개최
- 2000. 06. 제4대 회장 SK그룹 손길승 회장 취임
- 2001. 10. 제2회 메세나대상 시상식 개최(명칭 변경)
- 2002. 04. 1기업 1문화 운동 시작
- 2003. 07. 제5대 회장 금호그룹 박성용 명예회장 취임
- 2004. 02. ‘한국메세나협의회’로 명칭 변경
- 07. ‘Arts for Children’ 사업 착수
- 09. 전국아동복지시설 대상 ‘문화나눔’ 사업 시작
- 2005. 10. 제6대 회장 이건설산업 박영주 회장 취임
- 12. ‘기업과 예술의 만남’ (Arts&Business) 사업 출범
- 2007. 03. ‘중소기업 예술지원 매칭펀드’사업 출범
- 05. A&B포럼 론칭
- 10. 예술단체 교육 사업 론칭
- 11. 제8회 ‘메세나대상’을 ‘한국메세나대회’로 확대 개최(시상식&심포지엄)
- 2009. 03. ‘메세나법 제정’ 사업 착수
- 2010. 05. ‘메세나 Arts Friends’ 론칭
- 2012. 02. 제8대 회장 두산그룹 박용현 회장 취임
- 09. ‘메세나 CEO 문화포럼’ 론칭
- 10. ‘메세나 회원 음악회’ 론칭
- 2013. 02. ‘한국메세나협회’로 명칭 변경
- 12. ‘문화예술후원 활성화에 관한 법률’ 국회 본회의 통과
- 2014. 03. 지역 특성화 매칭펀드 사업 착수
- 2015. 02. 제9대 회장 금호아시아나그룹 박삼구 회장 취임
- 03. 문체부 ‘문화예술 후원 매개단체’ 인증
- 2016. 12. 메세나 전국 네트워크 실무 협의체 구성
- 2018. 02. 제10대 회장 일신방직 김영호 회장 취임
- 2019. 07. 기업 문화소비 활성화 위한 세종문화회관과 MOU체결
- 2021. 03. 제11대 회장 벽산엔지니어링 김희근 회장 취임

운영조직

구성
회장, 부회장, 이사 등
총 35인과
감사 2인으로 구성

이사회 Board of Directors

역할
임원선출, 재산관리,
회비책정, 총회 부의 안건 및
위임사항 등 의결

구성
임원과 회원으로 구성

총회 General Assembly

역할
회장선출, 사업계획,
예산 및 결산 승인, 정관 변경
등 의결

사무처 Office

역할
사무처 목적사업 수행 및
협회의 원활한 업무처리

임원사

2020년 12월 31일 기준/기업명 가나다순

회장	일신방직	김영호	회장	
고문	이건산업	박영주	회장	
	두산연강재단	박용현	이사장	
명예회장	금호아시아나그룹	박삼구	회장	
	교보생명보험	신창재	회장	
	노루홀딩스	한영재	회장	
	동성코퍼레이션	백정호	회장	
	벽산엔지니어링	김희근	회장	
	삼성미술관	홍라희	前 관장	
	삼양홀딩스	김 윤	회장	
	실원량문화재단	양귀애	이사장	
	세아제강	이순형	회장	
	유니드	이화영	회장	
	부회장 (18)	종근당	이장한	회장
		코오롱그룹	이용열	명예회장
		크라온-해태제과	윤영달	회장
		파라디스문화재단	최윤정	이사장
		풍산그룹	류 진	회장
		한미약품	송영숙	회장
		한화갤러리아	서영민	前 고문
		현대해상화재보험	정몽윤	회장
효성		조현준	회장	
고려당		정재호	사장	
금호아시아나문화재단		서현재	전무	
(주)두산		민은식	상무	
디자인하우스		이영혜	사장	
사라		안윤정	사장	
(주)신세계		차정호	대표이사	
이사 (13)		이건홀딩스	안기명	부회장
		전국경제인연합회	권태신	상근부회장
		한국문화예술위원회	박종관	위원장
	한국예술문화단체총연합회	이범헌	회장	
	한성자동차	울프아우스트롱	사장	
	LG연암문화재단	정창훈	대표	
	SK SUPEX추구협의회 SV위원회	이형희	위원장	
감사 (2)	일신방직	故 윤윤식	전무	
	한미회계법인	김기균	상무	

회원사

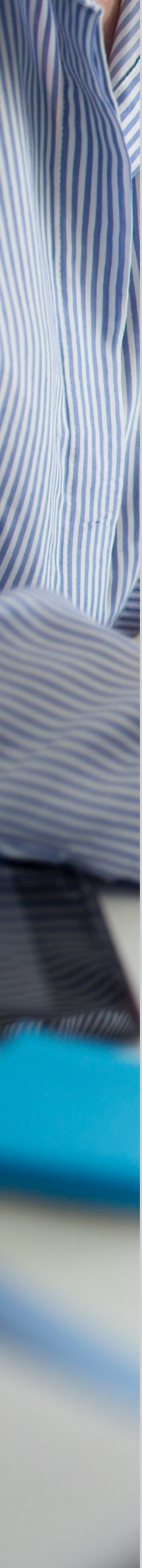
229

회장사	일신방직			
부회장사	교보생명보험	삼양홀딩스	코오롱그룹	한화갤러리아
	노루홀딩스	설원랑문화재단	크라운-해태제과	현대해상화재보험
	동성코퍼레이션	세아제강	파라다이스문화재단	효성
	벽산엔지니어링	유니드	풍산그룹	
이사사	삼성미술관(삼성문화재단)	종근당	한미약품	
	고려당	사라	한국문화예술위원회	SK SUPEX 추구협의회 SV위원회
	금호아시아나문화재단	(주)신세계	한국예술문화단체총연합회	
	(주)두산	이건홀딩스	한성자동차	
	디자인하우스	전국경제인연합회	LG연암문화재단	
회원사	가나아트갤러리	마케팅큐레이터 그룹	우진	한화
	강원랜드	메리츠화재해상보험	우진건설	한화생명
	강남스틸	모나미	원마운트	한화손해보험
	공간그룹	문화유산국민신탁	월드리스캐발주식회사	한화솔루션
	광주요	미디어월	원포시스	현대백화점
	금융투자협회	법률사무소 C&B	유안타증권	현대자동차
	금호건설	베이글카페	유중아트센터	현대중공업 현대예술관
	금호고속	보령제약	이건산업	현대차 정몽구 재단
	금호고속 유스케어	본아이에프	이수화학	호텔롯데
	금호미시화학	불보건설기계코리아	인산죽염 주식회사	호텔롯데 면세점
	금호석유화학	브레드가든	인터파크 큐브릿지	호텔신라
	금호타이어	빌모트 건축사무소 한국지사	인하대학교 문화예술교육원	홀플러스
	금호폴리켄	삼성SDI	일진문화재단	환경시설관리주식회사
	금호피앤비화학	삼성SDS	재단법인 송강재단	힐라코리아
	기아자동차주식회사	삼성물산	제우인베스트먼트	휴맥스
	나라삼양감속기	삼성생명	제일기획	BMW코리아
	나라통상	삼성서울병원	조선호텔	BNK경남은행
	나우피플	삼성엔지니어링	중이문화재단	BNK부산은행
	남이섬교육문화그룹	삼성전자	지알이파트너스자산운용주식회사	CJ문화재단
	네이버문화재단	삼성중공업	지앤히어링코리아	DI동일
	네이처스웨일리코리아	삼성증권	청림출판	DL이앤씨
	노루비케미칼	삼성카드	컨슈머타임스	GA KOREA smart city & resort
	노루오토코팅	삼성화재해상보험	케이옥션	GS칼텍스 예울마루
	노루페인트	삼양인터내셔널	코리아 투모로우	HK
	녹십자	삼익문화재단	코스모스약기	HSD엔진
	뉴서울 컨트리클럽	삼일회계법인	코카콜라음료	IBK기업은행
	뉴스킨 코리아	삼화에프앤에프	크레디아프로젝트	KBS교향악단
	뉴욕제과	서울시립교향악단	클라우드나인마케팅	KB국민은행
	다진	서울예술기획	태영건설	KEB하나은행
	대성산업가스	서울옥션	템퍼코리아유한회사	KT
	대신증권	세원특수금속	퍼시스	KT&G
	대우건설	세일ENS	페르페티 반 멜 아시아퍼시픽	LG생활건강
	대창스틸	세화예술문화재단	포스코ICT	LG전자
	대한상공회의소	소니코리아	필룩스	LG화학
	대한제분	송원문화재단	한국FPSB	LH
	대한항공	스파크인터내셔널	한국경영자총협회	OCI
	더성도	신라교역	한국공항공사	POSCO
	더페이스샵코리아	신성씨에스	한국광고주협회	SK건설
	돌실나이	신한금융투자	한국국제교류재단	SK네트웍스
	동서식품	신한은행	한국남동발전	SK증권
	동아제약	신한카드	한국무역협회	SK텔레콤
	동아출판	아시아나IDT	한국서부발전	SK해운
	동일FnG	아시아나에어포트	한국수력원자력	SM삼원기업
	두산건설	아시아나항공	한국암웨이	TCC스틸
	두산연강재단	아이피케이	한국전력공사	
두산인프라코어	에스원	한국도요자동차		
두산중공업	영앤일심 주식회사	한맥도시개발		
로얄&컴퍼니	오리콤	한미회계법인		
롯데렌터카	오비맥주 주식회사	한빛문화재단		
롯데문화재단	오성정보통신	한세산업		
롯데백화점	울림푸스한국	한진		

2020년 12월 31일 기준/기업명 가나다순

사무처





We Make Future for Artists,

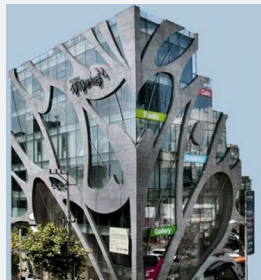
Success of Businesses

and the Change for the World.

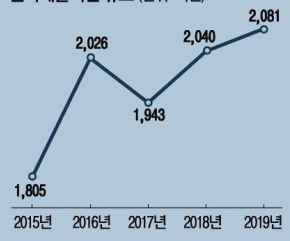




2020년 8월 27일 목요일
매일경제 A31



순위	재단	기업
1	삼성문화재단	KT&G
2	롯데문화재단	현대백화점
3	LG엔암문화재단	현대자동차
4	두산연강재단	신세계백화점
5	현대차 정몽구 재단	롯데백화점



“힘들어도 문화 키워요”... 불황에도 메세나 늘어

2019년 메세나 현황 조사

지원금 2081억...전년보다 2.1% ↑
메세나 참여기업도 6.2% 늘어나
KT&G·삼성문화재단 지원 확대

극심한 불황에도 불구하고 국내 기업의 메세나(문화예술 후원) 규모가 해마다 늘어나고, 지원 기업 수와 지원 건수도 모두 증가한 것으로 나타났다. 한국메세나협회(회장 김영호)가 26일 발표한 '2019년 기업의 문화예술 지원 현황 조사'에 따르면 2018년도 우리나라 기업의 문화예술 지원 총액은 2081억4400만원인 것을 집계했다. 지원 기업 수는 547개사, 지원 건수는 1431건이었다. 지원금은 2.1% (2080억원) 늘었고, 지원 건수와 지원 기업 수도 각각 7%, 6.2% 늘어난 수치다. 이는 메세나협회 회원사 등 총 682개 기업을 대상으로 한 조사 결과다.

한국메세나협회는 “한국문화예술위원회를 통한 조건부기부금 증가와 공공미술 사업 분야 지원이 확대된 것이 주요 원인으로, 특히 공공미술 사업 관련 기부금이 47억2600만원으로 큰 비중을 차지했다”면서 “2017년 이후 감소세를 보였던 지원 기업 수, 지원 건수가 증가하고 있는 현대백화점, 3위는 국립현대미술관, 영국 테이트모던 등을 후원하고 있는 현대자동차가 차지했다. 4위는 신세계백화점, 5위는 롯데백화점이 각각 올랐다. 분야별 지원 금액을 살펴보면 인프라스트럭처 지원 금액이 전년 대비 4.6% 감소했지만 1139억3200만원으로 가장 높은 비중을 차지했다. 미술·전시 분야 지원 금액은 238억4800만원으로 전년 대비 큰 폭인 40.3%가 증가했다.

김영호 한국메세나협회장은 “기업과 문화예술계, 정부가 상생을 위한 혁신적 협력 방안을 도모해 다양한 시대 변화에 함께 대응해 나감으로써 사회 위기 극복과 국민의 문화적 삶 증진에 기여할 수 있기를 기대한다”고 밝혔다. 김슬기기자

한국문화예술위원회 공공미술 사업에 대한 조건부기부금 확대 영향이 가장 컸다. 그다음으로 클래식(177억4400만원), 문화예술 교육(171억8400만원) 등이 뒤를 이었다. 문화예술 교육에 대한 지원은 2015년 이후 지속적인 증가세를 보이고 있다. 비주류·다원예술(13.6%) 뮤지컬(2.3%) 영상·미디어(10.0%) 연극(11.25%) 분야는 전년 대비 지원 규모가 증가했으나 여전히 전체 지원 규모에서 차지하는 비중이 크지 않았다. 국악·전통예술(-15.8%) 문학(-2.8%) 무용(-1.7%) 분야는 전년 대비 감소했다.

CULTURE 문화예술 지원이 경영이다 (5)

힐링으로 창작으로... 예술 뒷바라지의 진화는 계속된다

유주현 기자 yjoo@joongang.co.kr

코로나19 사태로 최근 공연계 매출이 반토막나는 등 문화예술계가 직격탄을 맞았다. 이에 따라 문화체육관광부의 예술인 긴급생활자금 증가 지원, 한국문화예술위원회의 코로나 대응 특별모금 캠페인 등 정부 차원의 지원 대책이 마련되고 있다.

기업의 지원은 아직 소극적이다. 케이티가 KT제일빌딩 공연을 무형중·올레 TV 중계 방송의 무료 공연으로 돌리고, LG아트센터 등 기업이 운영하는 문화시설이 취소 행사에 대해 이례적으로 대관료 환불 방침을 정한 진도다. 한국메세나협회도 사태가 진정된 후 예술가들의 공연, 전시 활동을 지원하는 방식을 협회차원에서 고민하고 있다.

개별 기업들은 “듣고 싶어도 방법을 모르겠다”는 입장이지만, 예술 후원을 금전으로만 하는 건 아니다. 예술가들이 활약할 수 있는 다양한 기회를 만드는 게 중요하다. 한국문화예술위원회 이세훈 문화예술후원센터장은 “예술이 가진 치유와 공동체 의식 형성이라는 사회적 가치를 활용해 재능을 당한 국민을 위로하는 활동을 기획한다면, 그 이익은 예술계와 일반 국민에게 고루 돌아갈 것”이라고 말했다.

코로나시대 금융·주식 지원 꾸준

재난상황이 아니더라도 ‘예술을 통한 사회공헌’은 시대의 화두다. 메세나 활동은 일방적인 자선사업이 아니다. 모든 소비산업이 패선화하는 시대, 기업의 미의식 수준이 경쟁력을 좌우하게 됐기 때문이다. [세계의 엘리트는 왜 미의식을 연마하는가]의 저자 아마쿠지 슈는 일본 전근대사의 영웅 오다 노부나기, 도요토미 히데요시와 다도의 완성자이자 ‘와비 미학’의 창시자인 센리쿠의 관계를 기업경영에 빗대어 예술가의 재능을 통해 사회에 영향력을 강화하는 경영자의 미덕을 논했다.

올해 20주년을 맞은 대표적인 메세나 기관인 LG아트센터의 심우성 대표도 “메세나 활동은 고객과의 소통의 도구”라면서 “안전화된 사회에서 기업은 자기만의 색깔을 갖고 고객과 소통해야 하는데, 문화예술을 활용하는 것이 매우 효율적인 방법이다. 소외된 분야에서 기업의 색깔과 잘 맞는 아이템을 발굴해야 한다”고 말했다. 기업의 예술 후원이 다각화되는 이유다. 그동안 기업 대표자의 개인 취향에 좌우되던 후원 방식이 최근 들어 기업의 색깔에 맞게 전문화·세분화되고 있다. 한국문화예술위원회가 인증하는 ‘문화예술후원 우수기관’에 선정된 총 38개 업체들은 예술후원 전담 조직을 두고 차별화된 프로그램을 앞다퉀 개발 중이다. 올해로 19회를 맞는 국내 최고 권위의 단편영화제 ‘미장센 단편영화제’는 아모레퍼시픽의 후원으로 탄생했다. 한국 영화의 기초 자산인 단편영화를 꾸준히 후원해 개성 있는 감독과 배우, 작품을 발굴해 왔다. 기업이 순수하게 예

후원도 기업 색깔 맞게 세분화
아모레퍼시픽 ‘메디치형’ 지원
미장센 단편영화제 벌써 19회째

암환자·예술가 함께 여행, 작품전
장애아동 듣는 음악회도 활발
회사가 직원들의 영화 창작 도와

기업의 문화예술 후원 유형

메디치형
• TBC • 부산 • 백산엔터테인먼트 • 현대약품
• 중앙출판사 • 아시아나항공 • 안국약품
• GS칼텍스 • SK에너지 • SK이노베이션 • SK하이닉스
• 한화생명보험 • 현대해상 • 세이움인스
• 피라다이스 • 아모레퍼시픽 • 오성정보통신
• 현대오일뱅크 • 현대카드

예술을 통한 사회문제 해결형
• 신세계 • 올림푸스한국 • 오성 • GS칼텍스
• 케이티 • 케이티엔지 • 현대해상화재보험
• 대교 • 퍼스트인 • 하나투어 • 한미약품
• SK에너지

공공기관으로서 사회책임지 추구형
• 대한무역투자진흥공사 • 한국농어촌공사
• 한국가스공사 • 한국철도공사 • 한국KON
• 한국예탁결제원

예술창의경영형
• 롯데쇼핑 • 아시컴
자료: 한국문화예술위원회

술 창작을 지원하는 ‘메디치형’의 대표 사례다. ‘후원하지 않겠다’는 아모레퍼시픽의 후원 철학 하에 “한국 단편영화 제작 권수는 미장센 출판 권수와 같다”고 할 만큼 ‘미장센’은 국내 최고인 미장센 단편영화제로 자리매김했다. 지난해 10월, 암환자 25명이 7명의 예술가와 인연 무대로 여행을 떠났다. 2박 3일 동안 설치미술작가, 미디어 아티스트 등 인문학재단 소속 예술가들은 환우들과 같이 작품을 만들고, 11월엔 전시회도 열었다. 여행 중 촬영한 사진들을 실크스크린 기법으로 종이상에 옮기니 설치미술이 되고, 자연 속 오브ژه와 세상을 향한 메시지를 녹여낸 파일이 더해져 근사한 미디어아트로 재탄생했다.

환자들의 치유 노력에 예술로 승화된 것은 올림푸스한국의 사진예술 교육 프로그램 ‘이이엠 카메라’를 통해서다. 의료산업에 선두하는 기업 정체성을 살려 예술과 사회를 만나게 한 사례로, 2015년부터 현재까지 17개 병원에서 수료생 180여명을 배출했다. 전시회는 현장 판매를 진행해 수익금 일부를 소아·청소년 암 환우를 위해 기부하고 있다. 아산병원과 신촌세브란스 병원, 이대 서울병원에는 아이들이 동물들과 소통하고 교감할 수 있는 체험형 놀이공간이 있다. 현대해상이 어린이 환자들



레 출판 작가들을 후원해 은아시아항공, 북한문화공간인 두산아트센터와 예술가에게 뉴욕의 작업공간을 제공하는 ‘메디치형 뉴욕’ 등으로 유명한 두산도 대표적인 메디치형 기업이다. 사회적 문제에 예술적 해결책을 제시하는 기업들도 있다. 지난해 10월, 암환자 25명이 7명의 예술가와 인연 무대로 여행을 떠났다. 2박 3일 동안 설치미술작가, 미디어 아티스트 등 인문학재단 소속 예술가들은 환우들과 같이 작품을 만들고, 11월엔 전시회도 열었다. 여행 중 촬영한 사진들을 실크스크린 기법으로 종이상에 옮기니 설치미술이 되고, 자연 속 오브ژه와 세상을 향한 메시지를 녹여낸 파일이 더해져 근사한 미디어아트로 재탄생했다. 환자들의 치유 노력에 예술로 승화된 것은 올림푸스한국의 사진예술 교육 프로그램 ‘이이엠 카메라’를 통해서다. 의료산업에 선두하는 기업 정체성을 살려 예술과 사회를 만나게 한 사례로, 2015년부터 현재까지 17개 병원에서 수료생 180여명을 배출했다. 전시회는 현장 판매를 진행해 수익금 일부를 소아·청소년 암 환우를 위해 기부하고 있다. 아산병원과 신촌세브란스 병원, 이대 서울병원에는 아이들이 동물들과 소통하고 교감할 수 있는 체험형 놀이공간이 있다. 현대해상이 어린이 환자들

의 채택과 정서를 위해 마련한 ‘힐링 정글’이다. 모션 인터랙티브 웹 시스클로 대형 스크린에 영상을 투사하고 모션 센서가 움직임에 인식해 상호작용을 연출하는 방식이다. 움직임은 동물들을 따라 운동도 하고, 저녁에는 밤뱀들이 나뭇가지를 보며 화면에 메시지를 쓰고 풍등을 날리기도 한다. 어린이들이 병원은 무서운 곳이 아니라 힘든 병마를 이겨내는 곳으로 여기게 하는 콘텐츠로 좋은 반응을 얻고 있다. 최근엔 경기원들도 예술 후원에 적극 나서고 있다. 안정적인 조직을 기반으로 전문성 있는 사업을 장기적으로 지속하는 게 특징이다. 한국철도공사는 문화사업을 전담하는 ‘문화홍보처’를 두고 문화예술을 전면에 내세워 기업 이미지를 업그레이드하고 있다. 2012년부터 문화역사물284에서 열고 있는 ‘철도문화체험전’, 지방 간이역에 주민 참여로 문화적 정체성을 반영하는 ‘간이역 문화디자인 프로젝트’ 등을 통해 역사를 문화공간으로 변모시켰다. 매년 전국민 대상 오디션용 거처 80여개의 단원을 선발하는 코레일심포니오케스트라도 메달 무모로 공연하고 있다. 대한무역투자진흥공사는 수출산업과 예술의 융합을 위한 공연 티켓 나눔과 다문화 가정 아동을 위한 문화체험 지원 사업을 하는 신세계, 지역 불균형 해소를 위한 통합문화예술교육과 청각 장애인용 위한 공연 사업을 하고 있는 케이티 등도 예술을 통한 사회문제 해결에 포커싱하고 있다.

1 코레일심포니오케스트라의 무료 클래식 공연은 철도역사를 문화공간으로 변모시켰다. 2 2019 미장센 단편영화제에 참석한 배우 주지훈. 3 올림푸스한국의 ‘이이엠 카메라’는 17개 병원에서 180여명의 수료생을 배출했다.

[사진: 한국문화예술위원회]

L2 라이프 트렌드&

중·고교생 뽑아 장학금, 멘토링 ... 청년 화가의 꿈 키워준다

기업의 사회적 책임 '큰 그림' 장학생과 멘토 각 40명씩 운영 차 전시장 활용 학생 작품 소개

"현대 사회의 미술은 특별한 가르침과 교육을 통해 습득해야 하고, 이해하기 어렵다고 생각했다. 그러던 중 드림그림(Dream Cream)을 통해 경제적·경험적 지원을 받았고, 그 과정에서 '어렵지 않은 그림'을 그리는 아티스트가 되겠다는 목표를 갖게 됐다." 2015년 졸업하고 예술계 대학에 진학한 한 학생은 드림그림을 통해 얻은 성과들이 이렇게 전했다.

경제적 어려움 겪는 미술 영재 선발 지원

드림그림은 메르세데스-벤츠 코리아 국내 공식 판매법인인 한성자동차가 사회공헌활동으로 시행하는 미술 영재 장학사업이다. 재능과 꿈은 있으나 형편이 어려워 학업에 전념하기 어려운 중·고교생을 선발해 고등학교를 졸업할 때까지 지원한다. 2012년 한국메세나협회와 양해각서(MOU)를 체결하고 실시해 왔다.

드림그림에는 한성자동차 울프 아우스프롱 대표의 의지와 철학이 반영됐다. 2011년 부임한 울프 아우스프롱 대표는 한성자동차가 어떻게 사회적 책임을 다할지 모색한 끝에 드림그림을 시작했다. 2012년에 장학생과 멘토 20명씩으로 시작해 창립 30주년이었던 2015년부터 장학생과 멘토 각각 40명씩으로 운영하고 있다.

한성자동차는 전사적 차원에서 드림그림을 지원한다. 2013년부터 장학생과 임직원 1:1 매칭해 교류하는 '드림그림 멤버서버' 프로그램을 운영하고 있다. 또 전국 한성자동차 전시장 및 서비스센터에 '드림그림 갤러리'를 마련해 장학생의 작품을 소개한다.

드림그림은 다양한 예술 교육과 문화 혜택을 제공한다. 우선 장학 지원과 멘토링을 진행한다. 매월 장학금을 지급하



메르세데스-벤츠 코리아 공식 판매법인 한성자동차의 미술영재 장학사업 '드림그림'

한성자동차 성남전시장 인근의 넓은 벽면에 그린 벽화 앞에서 작업을 총괄한 일타임 조 작가(가운데, 성남전시장 최수한 지점장(왼쪽 둘째) 및 벽화 작업에 참여한 지역 관계자들이 기념 촬영을 하고 있다. 벽화 프로젝트는 한성자동차의 사회공헌활동으로 성남전시장이 주관했다. [사진 한성자동차]

며, 미술 전공 대학생이 1:1 멘토로 학업을 돕는다. 매년 한 번 '인텐시브 아트 캠프'도 시행한다. 올해는 신종 코로나바이러스 감염증(코로나19)으로 인해 온라인 멤버서버 프로그램으로 대체했다. 또 학생들에게 전시 기회를 주기 위해

한국 국제 아트페어(KIAF), 공예트렌드페어, 서울 리빙디자인페어, 서울디자인페스티벌 등 다양한 페어와 전시회에 참가하고 있다. 해마다 12월에는 연말전 시회를 개최한다. 대외활동도 활발하다. 2013년 대구

영생교육원 벽화 그리기, 2014년 중앙대학교병원 모빌 작품 기증 및 서초노인복지관 어르신 초상화 그려 드리기, 2017-2018년 경희의료원과 강남 구립 행복 요양병원에 미술작품 제작·기증이 대표적이다. 또 올해 말에는 연세대학교

“독특한 장르의 예술 수업, 재능있는 학생에 좋은 기회”

'드림그림' 발대식 퍼포먼스 연출 그래피티 작가 알타임 조 인터뷰

그래피티 작가 알타임 조는 지난 2014 인텐시브 아트 캠프에서 그래피티 수업을 진행하며 드림그림과 인연을 맺었다. 2015년에는 발대식에서 40여 명의 학생과 퍼포먼스를 연출했다.

- 드림그림에 참여했던 소감은. "학생들과 만난 것이 작거나 학생에게나 독특한 경험이었다. 그래피티를 가르쳐 줄 수 있어서 흥미로웠다. 학생도 수업을 받고 세다른 경험을 하면서



다양하고 독특한 장르의 예술인의 수업에 참여해 이전에는 경험해보지 못했던 예술과 문화를 만났으므로 자기의 역량을 발견할 수 있다. 아트페어에 출품해 자기 역량을 보여줄 기회

가 주어지는 것도 이점이다." -특히 기억에 남는 경우는. "프로그램이 끝난 후에도 그래피티를 더 배워 보고 싶어 한 학생이 있었다. 한성자동차에서 지원해 1년 수업을 더 받았다. 이후 예술계 대학교에 진학한 것으로 알고 있다."

알타임 조 작가는 올해 한성자동차와 파트너십을 맺은 글로벌 e스포츠 기업인 젠지(Gen.G esports) 선수단에 지원해 공식 이동차량에 랩핑 작업을 진행하기도 했다.

중앙일보디자인=김승수 기자

kim.seungsoo@joongang.co.kr

용인세브란스병원에 '텐터클러' 작품을 기증할 예정이다.

한성자동차가 2014년 4월 서울문화재단과 MOU를 체결하고 시행하는 서울의 문화 환경 개선을 위한 예술 지원 프로그램에도 장학생들이 참여한다. 2014년 '서울중앙시장 개선 프로젝트', 2015년 '2015 도시 게릴라 프로젝트 In 구로', 2016년 '서서울예술교육센터 리모델링 프로젝트', 2017-2018년 '서울거리예술 축제', 2019년 공공예술 프로젝트 '소원 반디' 등에 참여했다. 이런 재능 기부들 통해 학생들이 받은 혜택을 지역 사회에 환원해 선순환 체계 구축에 기여하도록 한다.

코로나19로 올해는 온라인 수업으로 진행

코로나19 사태로 올해 드림그림은 온라인 수업으로 프로그램을 진행했다. 지난 5월 23일 9기 발대식을 온라인으로 진행한 후 5월 30일 'Digital Drawing Class' (일러스트레이터 우안영 진행), 6월 27일 'Art Car & Game Design Class' (디자인 캠퍼니 레이아랩 진행)를 구글 클래스룸 플랫폼을 통해 시행했다.

7월 이모티콘 제작 수업(일러스트레이터 엄정현 진행), 8월 일렉트릭 페인팅 수업(테이프 아티스트 박건우 진행), 9월 일러스트레이터 드로잉 수업(일러스트레이터 설동주 진행)을 유튜브 라이브 스트리밍 실시간 수업으로 진행했다. 지난달 16일에는 멤버서버 아트작 제작 행사(테이프 아티스트 박건우 진행)를 청담전시장에서 원격으로 진행했다.

한편 한성자동차는 예술·문화적 사회공헌활동으로 지난 8월 성남전시장이 주관해 낚은 벽면에 벽화를 그리는 프로젝트를 진행했다. 벽화 제작은 한성자동차 협업작가인 그래피티 작가 알타임 조가 총괄했으며, 소재지인 태평동 주민 10여명과 성남전시장 임직원이 참여했다. 중앙일보디자인=김승수 기자

마주하진 못해도 ... 멈추지 않고 올려퍼진다 기업과 예술의 '앙상블'

신종 코로나바이러스 감염증(코로나19)은 기업의 메세나(mecenat, 문화·예술계 후원 활동)에도 큰 타격을 입었다. 한국메세나협회는 매년 7월께 발표하는 '기업 문화예술 지원 현황조사' 자료를 올해 아직까지 공식 발표하지 못하고 있다. "코로나19로 인해 기업의 메세나 경영이 너무나도 위축돼 자료 정리조차 제대로 하지 못하고 있다"는 게 협회 측 설명이다. 위축 규모를 구체적으로 가늠하지 못할 정도로 코로나19가 기업 메세나 경영에 악영향을 미친 탓이다.



온드림 앙상블

문화예술계 김타현 코로나19

국내 문화예술계는 올해 코로나19로 인해 큰 피해를 입었다. '강화된 사회적 거리두기' 기간 동안 공공인 예술기관들의 운영이 전면 중단됐다. 미국 보스턴심포니를 비롯해 비엔나 바보코 오케스트라, 루체른 스트링 퀸텟 등 올 상반기 예정됐던 해외 내한 공연은 '일소백담'했다.

한국메세나협회가 발간하는 주간지 '메세나' 2020년 봄호에 따르면 예술의전당이 예정했던 지난 3월 공연 중 73%가 취소됐다. 동영국제 음악제도 개최 18년 만에 처음으로 올해엔 행사 자체를 접었다. 방탄소년단(BTS)을 비롯한 한류 스타들도 출연이 오르리인 콘서트를 무기한 연기하면서 대중음악계에도 찬 바람이 불었다. 영화관의 상차도 꺾다. 지난 21일 영화진흥위원회가 내놓은 '2020년 상반기 한국영화산업 결산보고서'에 따르면 올해 상반기 관객수는 3241만 명으로 지난해 같은 기간 대비 70% 급감했다. 국내 전체 매출은 2738억원으로 전년 동기보다 70.6% 내림이었다. 이는 영화관 입장권 포함전산방 가입률이 80%를 넘긴 2005년 이후 15년만의 최저치다.

세계 각국의 문화·예술계도 코로나19의 칼날을 피하지 못했다. 아시아 최대의 아트페어인 '아트바젤 홍콩'은 코로나19로 미술 장터를 접었다. 당초 지난 3월 19-21일 홍콩 컨벤션센터에서 열기로 했던 행사는 세계 242개 화랑이 참가해 예정이 었지만 결국 취소됐다. 프랑 스 루브르박물관도 잠정 폐쇄됐고, 이탈리아는 국가 전체가 언택트 이동 금지령이 떨어져 모든 예술활동이 정지됐다.

유튜브 등 온라인 플랫폼 활용한 '비대면 메세나 공연' 새 트렌드로

비대면 시대의 새로운 메세나

하지만 코로나19는 메세나 경영의 영혼까지 앗아가진 못했다. 비대면 시대가 본격화하면서 유튜브를 비롯한 각종 온라인 플랫폼을 활용하는 새로운 시도가 이뤄지고 있다.

롯데문화재단은 2016년 8월 개관한 롯데콘서트홀을 통해 적극적으로 클래식 음악계를 후원하고 있다. 롯데콘서트홀은 오는 8월 '클래식 리본부선'을 시작한다. 국·공립 교향악단을 비롯해 다채로운 실내악 공연이 2주간 열린다. 지난해에 이어 올해도 콩과 문화 격차 해소 등을 통해 미래 인재에게 꿈을 심어주고 소외된 이웃에게 실질적인 도움을 주는 사회공헌 활동을 꾸준히 펼치고 있다. 한경필라모닉 오케스트라와 함께하는 '문화사랑의 날-청소년 음악회'가 대표적 사업이다. 코로나19가 진정되고 나면 문화 혜택을 받기 어려운 지역에서 온라인 공연을 지속적으로 열 계획이다. 이마 기자

회감독조함과 공동주관으로 사업을 운영하기로 했다. 사전 제작 단계부터 촬영 현장과 후반작업까지 한국 영화감독조합 소속 감독들의 멘토링을 지원한다.

금호아시아나재단은 서울 금호아트홀 연세에서 젊은 음악가들의 무관중·온라인 공연을 지속적으로 열었다. 공연장 내부에 어쿠스틱 음향을 훼손하지 않고 온라인 채널에 송출하는 시스템을 설치하고, 바이올리니스트 김동현, 박규민 등 해외에서 귀국한 연주자들의 공연을 내비TV와 유튜브를 통해 생중계했다. 금호아시아나재단 관계자는 "한국 클래식의 미래는 음악 영재 발굴과 육성에 달려있다"며 "젊은 연주자들이 날개를 펼칠 수 있도록 다양한 시스템을 마련할 것"이라고 말했다.

정몽구 현대자동차그룹 회장이 2007년 사재 8500억원을 들여 설립한 현대차 정몽구재단은 예술 진 사회공헌 연주회를 연다. 5000여 개 파이프가 들어간 오르간의 매력도 뽐낸다. 오르간의 매력을 선보이 는 사회공헌 활동을 꾸준히 펼치고 있다. 한경필라모닉 오케스트라와 함께하는 '문화사랑의 날-청소년 음악회'가 대표적 사업이다. 코로나19가 진정되고 나면 문화 혜택을 받기 어려운 지역에서 온라인 공연을 지속적으로 열 계획이다. 이마 기자

nia@hankyung.com

“나만 알던 이야기·음악, 모두의 것 되도록 도와주죠”

CJ문화재단 대중문화지원 10주년
창작자 작품개발서 시장 진출까지
문화생태계 조성 다짐을 역할 기록



CJ문화재단의 김도란(왼쪽부터) 과장, 민지성 부장, 김명호 과장. /사진제공=CJ문화재단

멜로망스, 새소년, 아도이 등의 뮤지션들과 뮤지컬 ‘어산님이 보고계셔’ ‘풍악주’의 공동제작은? 바로 CJ문화재단의 지원에 힘입어 더 많은 대중을 만나 큰 사랑을 받았다는 것이다. 음악·공연·영화 등 각 분야 창작자들의 작품 개발과 시장 진출을 지원해 온 CJ문화재단의 대중문화 지원사업이 올해 10주년을 맞았다. CJ그룹이 ‘문화보국’ 철학을 바탕으로 2006년 재단을 설립했을 당시에는 순수예술 분야를 주로 지원했지만 2010년 CJENM 설립과 함께 대중문화 분야 지원이 본격적으로 시작됐다. CJ문화재단의 주요 대중문화 지원은 크게 튜입, 스테이지업, 스토리업으로 나뉜다. 튜입은 인기 뮤지션들의 성장과 시장 진출을, 스테이지업은 뮤지컬·연극 부문에서 신인 창작자의 창작 개발 및 공연을, 스토리업은 정면 시나리오와 단편영화 제작을 각각 지원한다. 최근 서울 마포구

광흥창 CJ아지트에서 만난 CJ문화재단의 민지성 부장은 “CJ문화재단은 나만 아는 이야기와 음악이 모두의 것이 될 수 있도록 도와주는 역할을 한다”며 “일회성 지원이 아니라 문화 생태계를 조성할 수 있도록 돕는데 일조하고 있다”고 설명했다. 올해는 신종 코로나 바이러스 감염증(코로나19) 확산 여파로 지원사업도 일부 차질을 빚고 있다. 튜입에서 올해 신설한 월드투어 지원사업은 해외 공연 취소로 지원이 어려워졌다. 튜입 담당 김도란 과장은 “작년부터 아쉽게도 준비한 지원프로그램이 많이 있는데 아쉬움이 크다”고 했다. 다만 공연이 아예 없는 것은 아니

다. 지난 19일부터 3주간 매주 금요일 CJ아지트 광흥창에서 ‘튜입 21기 선정 기념 공연’이 개최되고 있다. ‘거리두기’로 공연 규모는 크게 줄었지만 유튜브 ‘아지트 라이브’ 채널에서 동시 생중계한다. 재단 지원을 통해 주목받는 창작자들이 늘면서 신인 창작자들의 참여도 늘고 있다. 스토리업 담당 김명호 과장은 “보통 1년 정도의 단기성 지원사업이 많은데 CJ문화재단은 꾸준히 지원이 이어져 선별된 지원자들 간 인적 네트워크를 만들 수 있다”며 “재단도 오랜 기간 다양한 목소리를 들으면서 점점 발전하고 있다”고 강조했다. /원문 기자 stari@sedaily.com



2020년 5월 22일 금요일
매일경제 A31

기업후원 예술교육도 ‘언택트 방식’이 대세 메세나협, 청소년에 비대면 수업

최근 코로나19로 인해 현장 교육이 어려워지면서 한국메세나협회(회장 김영호)는 한성자중자·한화와 함께 ‘비대면 예술교육’을 시도해 눈길을 끈다. 미술적 재능을 가진 학생들에게 아티스트의 꿈을 실현하도록 지원하는 ‘한성자중자 드림그림’은 9년 만에 처음 온라인 비대면 수업을 시작한다. ‘New Dream, New art’라는 주제로 디지털 시대에 맞는 새로운 방식의 미술교육을 경험할 수 있도록 구성했다.

지난 23일 ‘온라인 발대식’을 통해 80명(장학생 멘티 40명, 대학생 멘토 40명)이 온라인에서 처음 대면함으로써 드림그림 비대면 미술 수업을 시작한다. 수업은 매주 토요일마다 이뤄지며 그래픽디자인, 게임일러스트, 모션디자인, 캘리그래피 등 온라인에서 구현 가능한 장르로 프로그램을 구성했다. 최신 아이패드 등 디지털 기기를 장학생들에게 제공하고 이 기기를 최대한 활용하는 미술 수업을 진행할 예정이다 이번 비대면 수업에 대한 학생들의 기대가 상당히 크다.

12년째 진행 중인 예술교육 프로그램 ‘한화 예술터하기’는 이미 지난 4월부터 언택트 미술 수업을 시작했다. 세종시 소담중학교에서 자유학기제의 일환으로 캘리그래피 수업을 진행하고 있는 김두연 강사는 “요즘 아이들은 온라인 기기와 온라인 교육을 훨씬 쉽게 받아들이고 익숙하다는 걸 깨달았다”면서 “다양한 재료를 툴킷(tool kit) 형태로 만들어 학생들에게 미리 전달하니, 선물받은 것 같아 행복하다는 아이들 반응이 많았다. 비대면 교육 속 자기주도적 학습이 가능해 유용하다”고 했다. 김승기 기자

문화예술 나눔 한 길... ‘사랑의 향기’ 전하다



‘역심 사랑의 향기’는 음악 꿈나무들이 있는 기관 중 나눔이 필요한 곳을 찾아 문화기후를 후원하는 사회공헌사업으로 올해로 13회째를 맞았다.



지난 5월 대전광역시 서구에 위치한 대전시원초등학교에서 진행된 ‘2020 동서식품 꿈의도서관’ 도서기증식에서 동서식품 임직원 및 학교 관계자들이 기념촬영을 하고 있다. 동서식품 제공

고객 사랑에 보응하는 동서식품 김기원 유통전문기자 kkh@segye.com

이창환 동서 회장도 정부로부터 국내 커피시장 성장에 기여한 공로를 인정받았다. 이 회장은 최근 서울시 중구 대한상공회의소에서 개최된 ‘제19회 식품안전의 날’ 기념식에서 동탑산업훈장을 수상했다. 이 회장은 2004년 동서식품 대표, 2016년 제20대 한국식품산업협회 회장을 역임했다. 이 회장은 커피믹스를 중심으로 한 다양한 고품질의 제품을 통해 커피의 대중화를 이끌며 국내 커피시장의 성장을 선도하고 식품산업의 발전에 공헌해왔다. 또 국제화된 품질보증 시스템 및 체계적인 소비자 피드백을 통해 고객 사랑을 실천하고 있다. 동서식품은 매년 다양한 문화예술 나눔 활동으로 소비자에게 더 많은 사랑을 보답하고 있다.

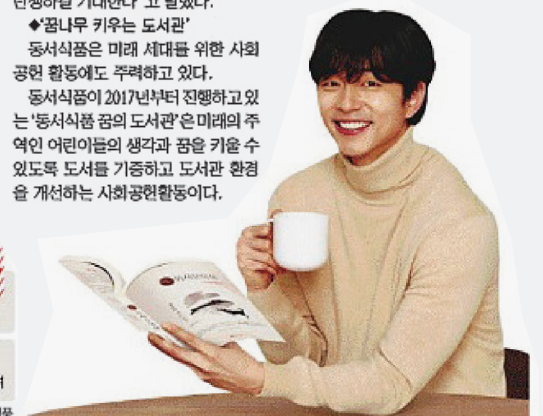
◆재난재해 대비 긴급구호키트 제작 동서식품은 장마, 태풍 등 여름철 재난재해에 대비한 이재민 긴급구호키트 제작을 위해 성금 5000만원을 희망보리지 전국재해구호협회에 기탁했다. 전국재해구호협회는 동서식품이 전달한 성금 5000만원으로 재난재해 발생 시 피해 이웃들에게 꼭 필요한 생필품으로 구성된 긴급구호키트를 제작할 예정이다. 제작된 긴급구호키트는 희망보리지 전국재해구호협회에 보관되어 추후 신속하게 이재민에게 전달될 예정이다.

재난재해 대비 구호키트 제작 올해도 성금 5000만원 ‘쾌척’ 30년 넘게 이어온 ‘동서문학상’ 여성 신인작가 등용문 입지다져 도서 기증 ‘꿈의 도서관’ 사업 올해 수혜처 대전 서원초 선정 커피 대중화로 식품산업에 공헌 이창환 회장 동탑산업훈장 수상

◆꿈나무 키우는 도서관’ 동서식품은 미래 세대를 위한 사회공헌 활동에도 주력하고 있다. 동서식품이 2017년부터 진행하고 있는 ‘동서식품 꿈의 도서관’은 미래의 주역인 어린이들의 생각과 꿈을 키울 수 있도록 도서를 기증하고 도서관 환경을 개선하는 사회공헌활동이다. 동서식품은 1989년 ‘제1회 동서커피

문학상’을 시작으로 2년마다 공모전을 개최하며 실력 있는 여성 작가들을 발굴해 오고 있다. 문학상이 진행된 30여년 동안 접수된 작품은 22만편 이상이며 수상자는 6000여명에 달한다. 14회 동서문학상에는 총 1만9000여편 작품이 접수돼 국내 최대 여성 신인 문학상으로 입지를 확인했다. 제15회 ‘살의향기 동서문학상’은 자유로운 주제 아래 시, 소설, 수필, 아동문학(동화, 동시) 등 총 4개 부문의 작품을 접수한다. 대한민국 여성이든 누구나 동서문학상 홈페이지 또는 우편을 통해 작품을 응모할 수 있다. 당선작은 10월 26일 동서문학상 홈페이지를 통해 발표되며 대상에게 주어지는 1000만원을 포함한 총 484명 수상자에게 총 7900만원 상금을 수여한다. 최상인 동서식품 상무는 “‘살의향기 동서문학상’은 그동안 실력 있는 수많은 신인 작가들을 발굴하며 명실상부한 국내 여성문인의 등용문으로 자리매김한 사회공헌 활동을 통해 기업의 사회적 책임을 다할 것”이라고 말했다. 한편 동서식품은 지난해 7월 재난 취약계층을 위한 폭염구호키트로 3000만원을 지원하고 2018년 12월에는 이재민 긴급구호키트 제작을 위해 성금 3000만원을 기부한 바 있다. ◆살의향기 동서문학상 동서식품은 오는 10월 5일까지 제15회 ‘살의향기 동서문학상’ 작품을 공모한다. 동서식품은 1989년 ‘제1회 동서커피

지난해까지 총복 진천 상산초등학교와 인천 부평동초등학교, 창원 명도초등학교 등을 수혜처로 선정해 도서 2000여권을 기증했다. 또 낡은 도서관 시설 및 기타 교육 기자재들을 교체해 아이들이 보다 독서에 집중할 환경을 조성했다. 올해는 대전광역시 서구 문신동에 위치한 대전 서원초등학교를 수혜처로 선정했다. 동서식품은 학생 수 대비 장서량이 부족하고, 도서 상태도 많이 노후된 상황이었던 서원초등학교에 학생들을 위한 도서 2500여권을 구매해 기증했다. 또 서가를 추가로 구축하고 저학년용을 위한 열람 공간을 마련하는 등 도서관 환경을 개선해 아이들이 보다 편안한 공간에서 독서에 집중할 환경을 조성했다. 이규진 동서식품 CSR 담당자는 “동서식품은 매년 다양한 문화예술 나눔 활동으로 소비자 여러분에게 받은 사랑에 보답하고 있다”며 “앞으로도 한 걸음 더 나은 문화향상을 위한 사회공헌 활동을 통해 기업의 사회적 책임을 다해 갈 것”이라고 말했다.



자료: 동서식품

동서식품 주요 나눔 활동

- ◆‘살의향기 동서문학상’ 명실상부한 국내 여성문인 등용문 자리매김
- ◆‘꿈나무 키우는 도서관’ 초등학교 도서 기증하고 도서관 환경 개선
- ◆‘책심키피에 입신화감전’ 국내 바둑문화 발전 및 대중화 앞장
- ◆‘동서커피퍼레이드’ 지역사회와 소통하고 국내 문화예술 발전 기여



2020년 12월 15일 화요일
매일경제 A33

공연티켓 선물 어렵다면... 음반·책 나눠보세요

문화로 송년인사합니다 ①

연말 공연 티켓 선물이 사라졌다. 공연계 대국민 세팅이 다가오고 있지만 코로나19로 연말 문화공연계는 그야말로 꽁꽁 얼어붙었다. 연말이면 직원들과 고객사, VIP 고객을 위한 공연을 주최하거나 공연 티켓을 선물하던 기업들도 괜한 부담을 줄 수 있다는 우려로 마책 읍츠를 들었다. 기존 접대비 한도에서 추가로 20%까지 비용 처리가 가능한 문화접대비 제도를 알고 있지만 이리저리도 저러지도 못하는 난감한 상황이다.

매일경제는 한국매세나협회와 공동으로 기업 문화접대를 활성화하고 이를 통해 코로나19로 한파를 맞고 있는 문화·예술계에 활기를 불어넣자는 취지로 '문화로 송년인사합니다' 기획을 시작한다.



HK가 연말 고객사에 선물할 예정인 음반 커버(위), 한국매세나협회가 회원사에 선물한 책·마스크 선물세트(사진 제공=HK·한국매세나협회)

매년 송년음악회 후원하던 中企 HK, 공연대신 음반제작 CD 선물하고 장학금도 기부

해는 공연 대신 음반을 만들어 장학금을 마련하기로 했다"며 "HK와 협력업체, 고객사들 모두 차가운 겨울을 따뜻하게 보낼 수 있도록, 모두가 음악을 향유하며 삶을 훨씬 풍요롭게 하길 바라는 마음에서 문화접대를 지속하고 있다"고 말했다.

행복나무플러스합창단과 오케스트라가 이미 녹음을 마쳤고 오는 27일께 음반이 나올 예정이다. HK는 앨범 제작에 총 3000만원을 들이고, HK와 뜻을 함께하는 협력업체들도 3000만원가량을 지원했다. HK는 고객사의 VIP 인사, 행복나무플러스 정기후원자 등에게 CD를 선물할 예정이다. 행복나무플러스는 음반 판매금을 시설·아동 장

학금으로 기부할 계획이다. 음반과 더불어 책도 코로나19 시대에 주목할 만한 문화접대 수단이다. 한국매세나협회는 책 선물을 활성화하기 위해 229개 회원사들에 책과 마스크로 꾸러진 선물세트를 전달했다. 아름답게 꾸러진 책 선물도 충분히 문화접대가 될 수 있다는 점을 알리기 위해서다. 이 밖에 100만원 이하 미술품을 구입하는 것도 문화접대로 인정받는다. 기업들은 소액 미술품까지 문화접대 품목을 넓힐 수 있고, 미술계 입장에선 작품 유통이 활성화되는 효과를 기대할 수 있는 것이다.

문제는 문화접대를 통한 세계 혜택을 많은 기업들이 알지 못하고 있다는 것이다. 국제청에 따르면 2018년 빈민이 문화접대비로 사용한 금액은 80억 달러로 기업 전체 접대비 총액 중 0.083%에 불과했다. 또 한국매세나협회가 지난해 11월 국내 주요 기업 1000곳을 대상으로 실시

문화접대 제도 어떻게 활용할까

책·미술품도 문화접대비 가능
한도 초과편 추가 20% 비용처리

문화접대비는 어떻게

- 인정 범위
 - 법인의 문화접대비 지출액과 일반접대비 한도액의 20% 중 적은 금액 비용 처리 가능
 - 공연·전시회·박람회 입장권
 - 운동경기 관공권
 - 비오울음·음반·음악영상물·출판간행물
 - 문화관광축제·박람회·문화제 입장권
 - 미술품 (100만원 이하) 등
- 인정 항목
 - 이출관 한국매세나협회 사무처장은 "문화접대는 건전한 접대를 통해 기업 이미지를 제고하는 것은 물론 세계 혜택을 통해 이익을 볼 수 있는 제도"라며 "거래처에 문화 접대라는 제다된 기회를 선사해 만족도를 높일 수 있다"고 말했다.
 - 기업이 문화접대에 나서는 방법은 간단하다. 우선 클래식, 연극, 뮤지컬, 오페라, 전시회, 운동경기 등 문화접대 가능한 분야 중 거래처에서 가장 선호할 분야를 정해 티켓을 구매하면 된다. 도서·음반은 물론 음원 사이트 이 용권을 선물해도 문화접대비로 처리할 수 있다. 한발 더 나아가 단순 구매 대신 거래처, 기업 임직원, 고객 등을 대상으로 공연, 전시회나 문화공연 프로그램을 기획해 제공할 수 있다. 예술 후원 활동인 매세나로 문화접대를 끌어올릴 수도 있다. 오수현 기자

중요한 점은 일반 접대비 한도가 초과됐더라도 문화접대비로 추가 경비 처리를 할 수 있다는 것이다. 늘 접대비가 한도를 초과하는 기업들로서는 추가 비용 처리를 할 수 있어 법인세 부담을 줄일 수 있다. 일반 접대비 한도를 20%까지 문화접대비로 인정된다. 일반 접대비 한도가 1000만원이면 문화접대를 통해 추가로 200만원을 비용으로 인정받을 수 있다는 얘기다.

문화접대는 '접대'라는 단어가 품고 있는 은밀하고 부정적인 이미지를 걷어내는 데도 상당한 도움이 된다. 회계상 접대비란 직접 또는 간접으로 업무와 관련이 있는 자와 업무를 원활히 진행하기 위해 접대, 교제, 사례하는 데 지출한 비용을 말한다. 이처럼 중립적인 용어인 접대비가 부정적인 뉴스에 자주 노출되면서 부정적인 이미지가 강해진 게 사실이다. 오수현 기자

건강한 금융생활 만든다

장애인·청년 예술단체 발굴해 맞춤 지원... 취약계층엔 금융교육도

메트라이프생명명은 기업의 사회적 책임을 다하기 위해 2005년 메트라이프코리아재단을 설립하고 지금까지 182억원을 출연했다. 이 재단은 '건강한 금융생활과 더 나은 삶을 만든다'는 목표를 바탕으로 다양한 사회공헌활동을 이어가고 있다.

메트라이프재단의 활동 영역은 크게 세 가지로 나뉜다. 금융소외계층을 지원하는 '파이낸셜 헬스'를 중심으로 문화예술 나눔과 지역사회 나눔에도 주력하고 있다. 해마다 3500명 이상의 임직원, 설계사, 소비자 등이 사회공헌활동에 참여하고 있다.

파이낸셜 헬스 지원 사업은 금융서비스 이용에 어려움을 겪는 저소득층, 금융소외계층 등이 더 쉽게 금융을 활용하고 경제 자립을 이루도록 돕는 데 초점을 맞췄다. 재단 측은 "소외계층에 단순한 경제적 지원을 넘어 경제적 자립을 마련해준다는 점에서 의미가 남다르다"고



했다. 메트라이프재단은 2018년 사회혁신 투자-육성 프로그램인 '인클루전 플러스'를 시작해, 파이낸셜 헬스 구현에 집중하는 소셜벤처, 스타트업, 사회적 기업, 비영리기관 등을 발굴하는 것이 목적이다. 이 프로그램으로 선발된 조직들의 임팩트 투자(수익 창출과 사회적 해결을 동시에 추구하는 투자) 유치도 돕고 있다.



지난해 열린 임팩트 투자 행사 '딜세어 라이브'는 4억4000만원의 투자 유치 성과를 올렸다. 메트라이프재단은 지난해 비영리단체인 한국매세나협회에 2억원을 후원하면서 문화예술 사회공헌활동으로도 영역을 넓혔다. 재단 측은 "장애인이나 청년 등으로 구성된 예술단체를 발굴하고, 이들에게 공연 기회를 제공해 성장 발판을 마련해주고 있다"고 설명했다.

지역사회 나눔 활동도 언택트(비대면) 방식을 활용해 중단 없이 이어간다. 메트라이프재단은 2016년 시작한 '워크 투 헬프' 캠페인을 올해 비대면 사회공헌활동으로 진행했다. 이 행사는 참가자들이 한 걸음 걸을 때마다 1원씩을 독거노인을 위한 상품으로 기부하는 방식이다. 메트라이프재단은 매칭 방식으로 성금을 함께 적립한다. 지난해 워크 투 헬프 캠페인에는 2200여 명이 참여해 1억1000만 원의 성금을 달성, 1억5000만원의 성금을 기부했다.

메트라이프생명 관계사는 "임직원, 설계사, 소비자, 지역사회가 함께하는 실질적인 사회기여 활동을 통해 '기업시민'으로서의 책임을 다하고자 노력하겠다"고 강조했다. 임원우 기자 lards@hankyung.com

“문화접대로 회사 이미지 좋아졌어요”

문화로 송년인사합니다 ④

VIP 고객에 뮤지컬 티켓선물
히스보협중개 2년째 문화접대
“공연계 돕고 고객에 좋은인상”

뮤지컬 '노트르담 드 파리'의 프랑스 오리지널팀 내한 공연이 열린 지난 5일 서울 한남동블루스퀘어 객석에는 히스보협중개 VIP 고객 26명이 자리를 했다. 보합 중개·건설팀 전문업체 히스보협중개가 연말을 맞아 주요 거래처 고객들에게 송년 선물을 16만엔 상당의 공연 티켓을 선물한 것이다.

빅토르 위고의 동명 소설을 원작으로 한 뮤지컬은 1988년 파리 초연부터 엄청난 히트를 기록했고, 한국에서도 만 누적 공연 횟수가 1000회를 돌파할 정도로 인기를 끌었다. 특히 5년 만에 내한한 오리지널팀이 무대에서 서면서 관객들의 반응은 뜨거웠다. 51개 노래가 대사 없이 이어지는 '송

스루 뮤지컬' (노래로만극을 전개하는 작품)로 '벨라' '대성당의 시대' 등 히트곡을 남겼다.

공연을 관람한 고객들은 히스보협중개에 "오랜만에 문화생활을 하면서 기분을 전환할 수 있었다. 오리지널팀 배우들의 명연기에 큰 감동을 받았다"며 감사의 뜻을 전했다.

히스보협중개는 언론 보도를 통해 문화접대 관련 내용을 접하고 지난해부터 본격적으로 문화접대에 나서왔다. 지난해 말과 올해 초 뮤지컬 '보디가드'와 '레베카' 티켓을 선물했는데 고객들의 반응이 워낙 좋았다.

한만영 히스보협중개 사장은 "문화접대를 받은 고객들의 반응을 보면서 기존 음주·유흥접대보다 확실히 차별화된 장점이 있다고 느꼈다"면서 "같은 접대비를 쓰더라도 문화접대를 하면 거래처에 좋은 인상을 줄 수 있고, 대표적인 기업 이미지도 끌어올릴 수 있어 문화접대를 계속할 생각"이라고 말했다.

히스보협중개의 올해 문화접대는 코로나19로 수월하지 않았다. 코로나19 확진자 추이에 따라 공연 취소와 재개가 반복되면서 티켓 확보가 쉽지 않았다. 결국 티켓을 여러 차례 재구매한 끝에 고객들에게 값진 연말 선물을 할 수 있었다. 한 사장은 "코로나19로 특히 힘든 시기를 보내고 있는 문화·공연 업계에 힘을 보탬 수 있다는 점도 문화접대를 계속한 이유"라고 했다.

히스보협중개는 이번 문화접대로 질세효과도 누릴 수 있게 됐다. 히스보협중개는 이번 뮤지컬 티켓을 구매하며 총 206만원을 지출했다. 한국매세나협회도 히스보협중개의 문화접대에 242만원을 지원했다. 히스보협중개의 티켓 구매비는 전액 비용처리된다. 문화접대의 경우 일반접대비 한도의 20%까지 접대비로 추가 인정된다. 일반 접대비 한도가 1000만원인 경우, 문화접대를 통해 추가로 200만원을 비용으로 인정받을 수 있다. 오수현 기자 <시리즈 끝>



KBS교향악단, 성탄 대면공연 열기로 KBS교향악단이 24일과 26일 양일간 예술의전당 콘서트홀에서 대면 연주회를 열기로 22일 결정했다. 이번 공연은 프랑스에서 귀국해 자기거리를 마친 정명훈 지휘로 베토벤의 바이올린 협주곡과 교향곡 6번 '전원'이 연주될 예정이다. 좌석은 거리 두기 2.5단계에 따라 두 자리 건너 앉기로 배차했다. (사진 제공=KBS교향악단)

“KBS 아나운서, 與 불리한 내용 빼고 읽었다”

노조, 뉴스내용 임의삭제 주장

사' 의혹 부분을 생략해 읽었다. KBS노조가 공개한 기사 원문에는 "정치 중 택시·버스 기사를 폭행한 사건 중에서 합의됐음에도 내사 종결하지 않고 송치한 사례가 있다. 이용구 임호 사건은 명백한 바꾸기 수사"라고 김용 국민회의원이 발언한 내용이 명시돼 있었다. 하지만 김 아나운서가 임의로 이 부분을 읽지 않았다는 게 KBS노조의 설명이다. 강영운 기자

22일 KBS노조총합(1노조)에 따르면 김 모 아나운서는 지난 19일 KBS1 라디오 오후 2시 뉴스에서 이용구 법무 차관의 택시기사 폭행 사건을 전하면서 원기사에 포함된 '바꾸기 수



2020년 8월 5일 수요일
매일경제 A28

‘슬기로운 문화접대’ 메세나協, 비용 50%지원

한국메세나협회(회장 김영호)가 4일부터 중소·중견기업들의 문화접대비 제도 활성화를 위해 ‘슬기로운 문화접대’ 사업을 시작한다.

‘슬기로운 문화접대’ 사업은 기업들의 새로운 접대문화 확산을 위해 한국문화예술회원과 함께하고 있는 ‘이제는, 문화로 인사합니다!’ 캠페인의 일환으로 중소·중견기업 문화접대비 중 50%, 최대 200만원까지 문화접대비를 지원받을 수 있다.

올해는 중소기업에 대상으로만 진행하던 사업을 중견기업도 참여 가능하도록 확대했다. 또한 문화예술 공연, 전시 관람 지원, 예술단체 초청 공연 지원뿐만 아니라, 비대면 문화예술 활동이 증가하고 있는 예술계 동향을 반영해 문화예술 분야 도서를 구입해 접대하는 경우에도 지원받을 수 있다. ‘문화접대비 제도’는 기업 접대비 한도가 초과할 때 비용처리할 수 있는 한도를 문화접대비에 한해 20%까지 늘려 법인세 부담을 줄여주는 제도다.

기업이 문화접대비 제도를 활용하면 거래처에 ‘문화로 인사하는 기업’이라는 좋은 인상을 줄 수 있고, 법인세 절감이라는 세제 혜택을 볼 수 있다. 또한 문화접대비는 예술소비를 통한 예술계 간접 지원으로 코로나19로 어려움을 겪고 있는 문화예술계를 응원하는 일이기도 하다.

‘슬기로운 문화접대’ 사업은 4일부터 상시 접수로 진행된다. 참여를 원하는 기업은 한국메세나협회 홈페이지(www.mecenat.or.kr)에서 온라인 참가 페이지를 통해 신청할 수 있다. 김슬기 기자



지난 9월 경기도 평택 소재 현대진공장에서 열린 음악회 장면. [사진 제공=현대진공]

문화접대로 협력사와 한마음

문화로 송년인사합시다

가을밤 가구공장 가득재운 음악 다진, 협력사 초청 ‘음악회’ 개최 공연 함께 보며 우의 다지고 출연료 등 비용처리 ‘일석이조’

경기도 평택에 위치한 사무용 가구 전문기업 (주)다진은 4년 전부터 직접 음악회를 기획해 왔다. 임직원에게 문화 향유의 기회를 제공하고 지역사회에도 기여한다는 취지에서다. 2016년 처음으로 평택문예회관에서 영화음악을 주제로 한 연주회를 열었고, 그 뒤 평택시청 광장에서 시민과 직원을 대상으로 한 초청연주회를 개최했다. 이형경 대표는 “자체 음악회를 시작한 2년 뒤 한국메세나협회를 통해 문화접대라는 게 있다는 사실을 알게 됐다”며 “그래서 2018년부터는 협력업체까지 초대하는 문화행사를 진행해 왔다”고 설명했다.

(주)다진이 연주자들에게 지급한 출연료는 전액 문화접대로 인정돼 비용처리를 할 수 있다. 일반접대비 한도의 20%까지 문화접대비로 인정되기 때문이다. 일반접대비 한도가 1000만 원인 경우 문화접대를 통해 추가로 200만원을 비용으로 인정받을 수 있다. 문화접대 알리기 사업에 나선 한국메세나협회가 이번 음악회에 200만 원을 지원했다.

올해에는 기본 좋은 가을바람이 살랑거리던 지난 9월 25일 밤에 공연을 했다. (주)다진 공장에 귀에 익숙한 클래식 선율이 흘러나왔다. 로시니의 ‘윌리엄 텔 서곡’, 베토벤의 교향곡 3번 ‘영웅’, 브람스의 ‘헝가리 무곡 5번’ 등 주옥같은 명곡들이 처갓기만 한 제조업 공장에 따스한 공기를 불어넣었다.

KBS교향악단 음악감독을 역임한

지휘자 함신익이 이끄는 ‘함신익과 심포니송’이 이곳 사내 공간에서 작지만 풍성한 연주회를 펼쳤다. 마침 회사 내부에는 층고가 높게 트인 공간이 있었다. 덕분에 좋은 음향과 울림이 가능해 연주의 격을 높일 수 있었다. 바이올리니스트 송지원과 소프라노 이은보라가 협연자로 나서면서 연주회는 점점 풍성해져 갔다. 미국 명문 커티스음악원을 졸업하고 현재 줄리아드스쿨에서 최고연주자 과정 중인 송지원은 레오폴드 모차르트 국제콩쿠르와 윤이상 국제음악콩쿠르에서 우승하며 주목받고 있는 신예 연주자다.

‘(주)다진과 함께하는 가을밤의 음악파티’에 참석한 60여 명 관객의 입가엔 연주회 내내 기분 좋은 미소가 감돌았다. 객석에선 (주)다진 임직원과 협력업체 임직원 서로 명도 함께 어울렸다. 협력업체 측에 감사의 마음을 어떻게 전할지 고민하던 (주)다진 측에서 직접 기획한 연주회에 협력업체 인사들을 초대했다.

이 대표는 “협력업체와 관계에서 제일 중요한 게 납기인데, 이를 성실히 지켜주시는 협력업체 측에 감사의 마음을 공연으로 전했다”며 “사내 공간을 활용해 음악회를 열어 한마음이 됐다”고 설명했다.

관객들은 기성 연주에서보다 훨씬 자연스럽게 연주를 즐기는 분위기가 었다. 대중적으로도 잘 알려진 윌리엄 텔 서곡 중 피날레와 헝가리 무곡을 연주할 땐 콧소리로 따라부르는 관객들이 있을 정도로 호응이 뜨거웠다. 마치 곡이었던 베토벤 교향곡 3번 연주자 끝나자 모두가 기립박수를 보냈다. 관람을 마치고 자리를 뜨는 협력업체 임직원들은 (주)다진 측 인사들과 인사를 나누며 “오랜만에 가슴이 설레고 감동을 많이 받았다” “좋은 공연 관람해 참 행복했다”며 기분 좋은 감사의 인사를 건넸다. 문화접대 효과를 특별히 본 사례다.

오수현 기자



동서식품이 제작한 USB앨범. <사진 제공=동서식품>

공연영상 앨범·온라인 음악회... 코로나 속 문화접대 달라졌다

문화로 송년인사합시다 ②

코로나19가 기업들의 문화접대 풍경을 바꾸고 있다. 그동안 공연을 직접 기획해 고객사와 VIP 고객들을 초대하며 문화접대에 나선던 기업들이 올해 코로나19로 대면 공연이 어려워지자 음반 제작·비대면 공연 등 참신한 아이디어를 동원해 문화사업이 이어가고 있다. 이들 기업의 활동은 코로나19로 한파를 겪고 있는 문화공연계에 큰 힘을 불어넣고 있다는 평가다.

12년 음악회 앨범에 담아

동서식품, 고객에게 선물

중근당·메트라이프 등 비대면 음악회 열어 큰 호응

동서식품은 지난 12년간 가을마다 전국 주요 도시를 순회하며 지역사회 시민들을 위한 ‘함께하는 삶의향기 동서커피클래식’ 공연을 진행했다. 문화접대의 일환으로 주요 고객들을 이 행사에 초대해왔다. 누적 관객 1만 6000명에 매년 만석을 기록하는 인기 공연이었지만 코로나19 상황이 지속되자 올해 이 행사를 취소했다. 대신 지난 12년간의 실황 연주 중 반올음이 가장 뜨거웠던 10곡을 선별해 공연 영상을 담은 USB 앨범 1만 8000장을 특별 제작해 고객들에게 선물했다. 이번 USB 앨범에는 피아니스트 박종화, 바이올리니스트 신지아, 바리톤 김동규 등 국내 대표 음악가들의 주옥같은 연주가 담겼다.

중근당은 2011년부터 매년 병원을 찾아 진행해온 ‘오페라 희망이야기 콘서트’를 올해 온라인 콘서트로 전환했다. 오페라 희망이야기 콘서트는 병원에서 투병 중인 환자와 가족,

의료진을 위로하기 위해 진행된 문화사업이다. 하지만 코로나19로 병원 내 공연이 어렵게 되자, 아예 코로나19 장기화로 지친 시민들을 위로하는 온라인 음악회로 발상을 전환한 것이다.

팝컬러리스트 김태운의 사회로 트리니티필하모닉 오케스트라, 베이스 손대진, 소프라노 오신영, 뮤지컬 배우 민우혁, 가수 박기영 등 대중적인 지도가 높은 아티스트들이 출연해 정통 오페라 아리아부터 뮤지컬, 팝페라 등 다양한 음악을 선보였다. 또 공연 중 실시간 응원 댓글을 보낸 온라인 청중 50명을 추첨해 선물을 증정하는 이벤트도 펼쳤다.

메트라이프도 온라인 콘서트를 적극 활용했다. 메트라이프는 지난 7월 세종문화회관에서 무관중 온라인 콘서트 ‘메트라이프 Gift콘’을 진행했다.

네이버TV 라이브와 브이라이브(VLIVE)를 통해 무려 1만여 명이 관람하는 등 반응이 뜨거웠다. 이번 공연은 단순 클래식 공연을 넘어 한국 전통음악과의 결합을 시도한 퓨전 연주회로 진행했다. 국악단체 악스(AUX)가 한국 전통음악을 연주했고, 장애인·비장애인 연주자들이 함께 모인 오케스트라 코리아 아트빌리티 체임버가 대중에게 친숙하고 인기 있는 곡을 선보였다. 오케스트라 선율과 태평소를 비롯한 국악의 하모니가 어우러진 아리랑 연주 등 참신한 음악이 관객들에게 큰 호응을 받았다. 이충관 한국메세나협회 사무처장은 “많은 기업이 코로나 상황에서도 온라인 플랫폼, 모바일 애플리케이션 등을 활용한 비대면 프로그램으로 올해 문화공연 사업을 지속해왔다”며 “이 같은 기업활동이 회사 내부적으로는 문화접대 일환으로 활용될 수 있고, 소외계층의 문화 접근권을 보장하는 데도 작은 보탬이 될 것”이라고 말했다.

오수현 기자



제21회 메세나대상 시상식 1일 서울 여의도 글래드호텔에서 제21회 메세나대상 시상식이 열렸다. 앞줄 왼쪽부터 시계 반대 방향으로 강화자 베세토오페라단장, 김영수 문화체육관광부 예술정책관, 박종관 한국문화예술회원장, 장대환 매경미디어그룹 회장, 김영호 한국메세나협회 회장, 한영재 노루홀딩스 회장, 주인환 한국전력 커뮤니케이션실장, 정지영 현대백화점 부사장, 문동권 신한카드 경영기획그룹장, 이장한 중근당 회장, 김희근 벅산엔지니어링 회장, 신수정 서울대 명예교수, 백정호 동성코퍼레이션 회장, 김승곤 에몬스가구 전무. <김호영 기자>



2020 메세나대상 ‘한국전력’

2020 메세나대상 수상자 명단	
대상	한국전력
수상사로 한국전력	신한카드
최우수상	현대백화점
메세나인상	한영재 노루홀딩스 회장
아트&	에몬스가구&
비즈니스상	강화자베세토오페라단

하기 위한 KBS·한전음악콩쿠르를 26년간 지속해오고 클래식 공연장인 한전아트센터를 19년째 운영한 공로를 인정받았다. 또 한전은 희망사랑콘서트를 15년째 진행하는 등 장기적 안목에 예술 지원을 지속해왔다. 한전의 이번 대상 수상은 공기업 최초 수상이다.

매일경제신문과 한국메세나협회(회장 김영호)는 1일 서울 여의도 글래드호텔에서 제21회 메세나대상 시상식을 열고 대상을 차지한 한국전력을 비롯해 문화예술 발전에 기여해온 기업과 개인에게 상을 수여한다. > 관련기사 C1-7면 문화공헌상은 신한카드가 선정됐다. 신한카드FAN스퀘어, 소향씨어터 신한카드홀(부산) 등 문화시설을 운영하고 을지로 유희공간을 지원하는 등 지역사회 문화 발전에 기여한 공로를 인정받았다. 창의상의 영에는 경기 성남시에 현대어린이책미술관을 개관하고 갤러리H를 운영하며 작가들을 지원해온 현대백화점에 돌아갔다.

기업이 아닌 개인에게 시상하는 올해의 메세나인상은 국립오페라단, 세종솔로이스츠, 한국페스티벌양상블, KBS교향악단 등 다수 예술단체를 후원해온 한영재 노루홀딩스 회장이 수상한다. 아트&비즈니스상은 에몬스가구와 강화자베세토오페라단이 받는다. 김영수 에몬스가구 회장은 한국메세나 협회를 통해 2007년부터 14년간 한 해도 거르지 않고 베세토오페라단을 후원하고 있다. 에몬스는 베세토오페라단과 파트너십을 맺고 매년 제작 지원금을 후원하는 등 문화사업을 펼쳐왔다. 한국메세나협회 관계자는 “코로나 19 사태로 문화예술계가 어느 때보다도 어려운 시기를 겪고 있지만 오히려 기업의 문화예술계 후원 열기는 식지 않고 있음을 확인한 한 해였다”고 말했다.

오수현 기자

발행처 _____ 한국메세나협회
발행일 _____ 2021. 04. 09.
발행인 _____ 김희근
편집 _____ 경영기획팀
디자인 _____ (주)디자인인트로
주소 _____ 서울특별시 영등포구 은행로 37(여의도동) 기계산업진흥회 본관 6층
전화 _____ 02.761.3101~2
홈페이지 _____ www.mecenat.or.kr

▼ **Korea Mecenat Association** 🔍